



T.C.
KUMLUCA KAYMAKAMLIĞI
MİMAR SİNAN ORTAOKULU MÜDÜRLÜĞÜ



STRATEJİK PLAN
2024-2028



msinanoo.meb.k12.tr
709364@meb.k12.tr



"En önemli ve verimli görevlerimiz, eğitim ve öğretim işleridir. Eğitim ve öğretim işlerinde kesinlikle başarı sağlamak gerekir. Bir milletin gerçek kurtuluşu ancak bu yolla olur."

Mustafa Kemal ATATÜRK

Okul/Kurum Bilgileri

| İli:ANTALYA | | İlçesi: KUMLUCA | |
|----------------------|---|----------------------------|---|
| Adres: | Yeni Mahalle Mimar Sinan Cad. No: 20/1 | Coğrafi Konum (link) | http://bit.ly/3Qqr8bp |
| Telefon Numarası: | 02428876511 | Faks Numarası: | - |
| E-Posta Adresi: | 709364@meb.k12.tr | Websayfası adresi: | https://msinanoo.meb.k12.tr/ |
| Kurum Kodu: | 709364 | Öğretim Şekli: | Tam gün |

SUNUŞ

Çağımızda yaşanan hızlı deęişimleri, öncü ve örnek bir eğitim kurumu olarak takip edebilmenin; ancak sürekli gelişim ve deęişimle mümkün olabileceęi bilinmektedir. Bizler, bu deęişimlere akademik, teknolojik ve eğitim felsefesi yönüyle; kurum ve birey olarak ayak uydurma mecburiyetindeyiz.

Öğrencilerimizi, çağdaş, eleştirel, empatik düşünme becerilerine sahip, öz güveni ve özsaygısı gelişmiş, sorun çözme becerisi güçlü, çözüm odaklı, bireysel farklılıkların bilincinde, sorumluluk sahibi, zamanı etkili ve doğru yönetebilen, iç disiplini gelişmiş, bilgiyi kullanıp yerine yenisini koyabilen, deęiştirebilen dönüştürebilen, yenilikçi, yaratıcı, doğaya ve tüm canlıların yaşam hakkına saygılı, çevre sorunlarına duyarlı, evrensel düşünüp yerel uygulamalar ve deęerlendirmeler yapabilen, sanata deęer veren, estetik kavrayış sahibi, yaşam boyu öğrenmeyi ilke edinmiş, bütün yönleriyle gelişmiş "Yaşam Yaratıcıları"nı yetiştirmeyi amaçlıyoruz. Bu hedefe giderken Atatürk'ün **"Okul genç beyinlere; insanlığa hürmeti, millet ve memleket sevgisini, şerefi, bağımsızlığı öğretir. Bağımsızlık tehlikeye düştüğü zaman onu kurtarmak için takip edilecek en uygun, en güvenli yolu öğretir. Memleket ve milleti kurtarmaya çalışanların aynı zamanda mesleklerinde birer namuslu uzman ve birer bilgin olmaları lazımdır. Bunu sağlayan okuldur."** prensibiyle hareket etmekteyiz.

Çağa uyum sağlamış, çağı yönlendiren öğrenciler yetiştirmek için hedefe yönelen okulumuz, geleceğimizin teminatı olan öğrencilerimizi daha iyi imkânlarla yetiştirip, düşünce ufku ve yenilikçi ruhu açık Türkiye Cumhuriyetinin vatandaşını daha yükseklerle taşıyan bireyler olması için öğretmenleri ve idarecileriyle özverili bir şekilde tüm azmimizle çalışmaktayız. Sosyal ve kültürel etkinliklerimizle 21.yüzyıl öğrenci modeli yetiştirmeyi hedeflemekteyiz.

Okulumuz belirlemiş olduđu hedefe uygun adımlarla ilerlemekte ve daha iyi bir eğitim felsefesi arayışı içerisinde öğrencileriyle hedefe odaklanmış bu uğurda hizmet etmeye devam etmektedir.

Mehmet ÖZTÜRK

OKUL MÜDÜRÜ

İÇİNDEKİLER

| | |
|--|-----------|
| 1. GİRİŞ VE STRATEJİK PLANIN HAZIRLIK SÜRECİ..... | 1 |
| 1.1. Strateji Geliştirme Kurulu ve Stratejik Plan Ekibi | 1 |
| 1.2. Planlama Süreci..... | 1 |
| 2. DURUM ANALİZİ | 2 |
| 2.1. Kurumsal Tarihçe | 3 |
| 2.2. Uygulanmakta Olan Planın Değerlendirilmesi | 3 |
| 2.3. Yasal Yükümlülükler ve Mevzuat Analizi | 9 |
| 2.4. Üst Politika Belgelerinin Analizi | 10 |
| 2.5. Faaliyet Alanları ile Ürün ve Hizmetlerin Değerlendirilmesi | 12 |
| 2.6. Paydaş Analizi | 14 |
| 2.7. Kurum İçi Analiz | 18 |
| 2.7.1. Teşkilat Yapısı | 21 |
| 2.7.2. İnsan Kaynakları | 21 |
| 2.7.3 Teknolojik Düzey | 26 |
| 2.7.4 Mali Kaynaklar | 27 |
| 2.7.5 İstatistik Veriler | 29 |
| 2.8. Dış Çevre Analizi (PESTLE) | 36 |
| 2.9. Güçlü ve Zayıf Yönler Güçlü ve Zayıf Yönler ile Fırsatlar ve Tehditler (GZFT) Analizi | 37 |
| 2.10. Tespit ve İhtiyaçların Belirlenmesi..... | 41 |
| 3. GELECEĞE BAKIŞ | 43 |
| 3.1. Misyon..... | 43 |
| 3.2. Vizyon..... | 43 |
| 3.3. Temel Değerler..... | 43 |
| 4. AMAÇ, HEDEF VE STRATEJİLERİN BELİRLENMESİ | 46 |
| 4.1. Amaçlar..... | 46 |
| 4.2. Hedefler | 46 |
| 4.3. Performans Göstergeleri | 47 |
| 4.4. Stratejilerin Belirlenmesi | 48 |
| 4.5. Maaliyetlendirme | 65 |
| 5. İZLEME VE DEĞERLENDİRME | 66 |
| 6. TABLO/ŞEKİL/GRAFİKLER/EKLER | 74 |

1. GİRİŞ VE STRATEJİK PLANIN HAZIRLIKSÜRECİ

1.1. Strateji Geliştirme Kurulu ve Stratejik Plan Ekibi

2024-2028 dönemi stratejik plan hazırlanması süreci Üst Kurul ve Stratejik Plan Ekibinin oluşturulması ile başlamıştır. Çalışmaları yürüten ekip ve kurul bilgileri altta verilmiştir.

Strateji Geliştirme Kurulu: Okul müdürünün başkanlığında, bir okul müdür yardımcısı, bir öğretmen ve okul/aile birliği başkanı ile bir yönetim kurulu üyesi olmak üzere 5 kişiden oluşturulmuştur.

Stratejik Plan Ekibi: Müdür yardımcısı başkanlığında, öğretmenler ve gönüllü velilerden oluşturulmuştur. Çalışmaları yürüten ekip ve kurul bilgileri altta verilmiştir.

Tablo 1. Strateji Geliştirme Kurulu ve Stratejik Plan Ekibi Tablosu

| Strateji Geliştirme Kurulu Bilgileri | | Stratejik Plan Ekibi Bilgileri | |
|--------------------------------------|-------------------------|--------------------------------|------------------|
| Adı Soyadı | Ünvanı | Adı Soyadı | Ünvanı |
| Mehmet ÖZTÜRK | Okul Müdürü | Ergün Fatih ÖZTÜRK | Müdür Yardımcısı |
| Mutlu Hasan ÖZDEMİR | Müdür Yardımcısı | Ayşe EKEN | Öğretmen |
| Mehmet ERSOY | Öğretmen | Gülperi TANDOĞAN | Öğretmen |
| Hakan İLKUÇAN | Okul Aile Birliği Başk. | Ayşe KÖRÜMDÜK | Öğretmen |
| Kemal KÖYCEĞİZLİ | O.A.B. Kurul Üyesi | Yasemin Aynur ÖZTÜRK | Veli |
| | | | |

1.2. Planlama Süreci:

2024-2028 dönemi stratejik plan hazırlanma süreci Strateji Geliştirme Kurulu ve Stratejik Plan Ekibi'nin oluşturulması ile başlamıştır. Çalışma takvimi kapsamında ilk aşamada durum analizi çalışmaları yapılmış ve durum analizi aşamasında, paydaşlarımızın plan sürecine aktif katılımını sağlamak üzere paydaş anketi, toplantı ve görüşmeler yapılmıştır. Durum analizinin ardından geleceğe yönelim bölümüne geçilerek okulumuzun amaç, hedef, gösterge ve stratejileri belirlenmiştir.

Mimar Sinan Ortaokulu Müdürlüğü Stratejik Plan çalışmalarında yasal dayanak

olarak olarak 5018 sayılı kamu mali yönetimi ve kontrol kanunu, kalkınma bakanlığının hazırlamış olduğu Kamu İdareleri İçin Stratejik Planlama Kılavuzunun 3.1 sürümü, stratejik plan hazırlama yönetmeliği, MEB 2024-2028 Stratejik Plan Hazırlama Programı ve 2022/21 sayılı Genelge esas alınmıştır.

2. DURUM ANALİZİ

Durum analizi bölümünde okulumuzun mevcut durumu ortaya konularak “neredeyiz?” sorusuna yanıt bulunmaya çalışılmıştır. Okulumuzun geleceğe yönelik amaç, hedef ve stratejiler geliştirebilmesi için öncelikle mevcut durumda hangi kaynaklara sahip olduğu ya da hangi yönlerinin eksik olduğu ayrıca, okulumuzun kontrolü dışındaki olumlu ya da olumsuz gelişmelerin neler olduğu değerlendirilmiştir. Dolayısıyla bu analiz, okulumuzun kendisini ve çevresini daha iyi tanımasına yardımcı olacak ve stratejik planın sonraki aşamalarından daha sağlıklı sonuçlar elde edilmesini sağlayacaktır.

Durum analizi bölümünde, aşağıdaki hususlarla ilgili analiz ve değerlendirmeler yapılmıştır;

- Kurumsal tarihçe
- Uygulanmakta olan planın değerlendirilmesi
- Mevzuat analizi
- Üst politika belgelerinin analizi
- Faaliyet alanları ile ürün ve hizmetlerin belirlenmesi
- Paydaş analizi
- Kuruluş içi analiz
- Dış çevre analizi (Politik, ekonomik, sosyal, teknolojik, yasal ve çevresel analiz)
- Güçlü ve zayıf yönler ile fırsatlar ve tehditler (GZFT) analizi
- Tespit ve ihtiyaçların belirlenmesi

2.1. Kurumsal Tarihçe

Okulumuz Mimar Sinan İlköğretim Okulu adı altında 1991 yılında 24 derslikli binası ve 600 öğrencisiyle eğitim öğretime başlamıştır. Açıldığı tarihten 2013 yılına kadar Mimar Sinan İlköğretim Okulu olarak hizmet vermiştir. 2013 yılında 4+4+4 eğitim sistemine geçilmesiyle birlikte ortaokul binası olarak ayrılmıştır.

2000 yılında 24 derslikli okul binasının temeli atılmıştır. Yeni Okul Binasının yapılmasıyla 2001 yılında yeni binasına taşınmış ve eğitim öğretimini halen bu binada devam ettirmektedir.

2.2. Uygulanmakta Olan Stratejik Planın Değerlendirilmesi

Tema I: EĞİTİM ve ÖĞRETİME ERİŞİM

Stratejik Amaç 1: Kayıt bölgemizde yer alan çocukların okullaştırma oranlarını arttırarak, öğrencilerin uyum ve devamsızlık sorunlarını gideren etkin bir yönetim yapısı kurulacaktır.

Stratejik Hedef 1.1: Kayıt bölgemizde yer alan çocukların okullaştırma oranları arttırılacak ve öğrencilerin uyum ve devamsızlık sorunları da giderilecektir.

| No | Performans Göstergeleri | Mevcut | | Hedef | | | | Değerlendirme |
|------------|---|--------|------|-------|------|------|------|--|
| | | 2018 | 2019 | 2020 | 2021 | 2022 | 2023 | |
| PG. 1.1. 1 | Kayıt bölgesindeki öğrencilerden okula kayıt yaptıranların oranı (%) | 99 | 100 | 100 | 100 | 100 | 100 | Belirlenen hedefe ve amacına ulaşılmış olup yeni dönemde güncellenerek yeni planda yer alması önemlidir. |
| PG. 1.1. 2 | Okula yeni başlayan öğrencilerden oryantasyon eğitimine katılanların oranı (%) | 95 | 100 | 100 | 100 | 100 | 100 | Belirlenen hedefe ve amacına ulaşılmış olup yeni dönemde güncellenerek yeni planda yer alması önemlidir. |
| PG. 1.1. 3 | Bir eğitim ve öğretim döneminde 20 gün ve üzeri devamsızlık yapan öğrenci oranı (%) | 5 | 4 | 3 | 2 | 2 | 1 | Belirlenen hedefe ve amacına ulaşılmış olup yeni dönemde güncellenerek yeni planda yer alması önemlidir. |
| PG. 1.1. 4 | Bir eğitim ve öğretim döneminde 20 gün ve üzeri devamsızlık | 40 | 30 | 20 | 15 | 10 | 5 | Belirlenen hedefe ve amacına ulaşılmış olup yeni dönemde güncellenerek yeni planda |

| | | | | | | | | |
|------------------|--|---|---|---|---|---|---|--|
| | yapan yabancı öğrenci oranı (%) | | | | | | | yer alması önemlidir. |
| PG. 1.1.5 | Okulun özel eğitime ihtiyaç duyan bireylerin kullanımına uygunluğu (0-1) | 1 | 1 | 1 | 1 | 1 | 1 | Belirlenen hedefe ve amacına ulaşılmıştır. |

Tema II: EĞİTİM ve ÖĞRETİMDE KALİTENİN ARTTIRILMASI

Stratejik Amaç 2:Öğrencilerimizin gelişmiş dünyaya uyum sağlayacak şekilde donanımlı bireyler olabilmesi için eğitim ve öğretimde kalite arttırılacaktır.

Stratejik Hedef 2.1:Öğrenme kazanımlarını takip eden ve velileri de sürece dahil eden bir yönetim anlayışı ile öğrencilerimizin akademik başarıları ve sosyal faaliyetlere etkin katılımı arttırılacak.

| No | Performans Göstergeleri | Mevcut | | Hedef | | | | Değerlendirme |
|------------------|--|--------|------|-------|------|------|------|--|
| | | 2018 | 2019 | 2020 | 2021 | 2022 | 2023 | |
| PG. 2.1.1 | Bir eğitim öğretim döneminde bilimsel, kültürel, sanatsal ve sportif alanlarda en az faaliyete katılan öğrenci oranı (%) | 70 | 75 | 80 | 90 | 100 | 100 | Belirlenen hedefe ve amacına ulaşılmış olup yeni dönemde güncellenerek yeni planda yer alması önemlidir. |
| PG. 2.1.2 | Öğrenci başına okunan kitap sayısı | 10 | 12 | 15 | 18 | 20 | 25 | Belirlenen hedefe ve amacına ulaşılmış olup yeni dönemde güncellenerek yeni planda yer alması önemlidir. |
| PG. 2.1.3 | Toplumsal sorumluluk ve gönüllülük programlarına katılan öğrenci sayısı (%) | 30 | 40 | 60 | 70 | 75 | 95 | Belirlenen hedefe ve amacına ulaşılmış olup yeni dönemde güncellenerek yeni planda yer alması önemlidir. |
| PG. 2.1.4 | EBA ders portalı öğrenci kayıt oranı (%) | 86 | 90 | 92 | 95 | 97 | 99 | Belirlenen hedefe ve amacına ulaşılmış olup yeni dönemde güncellenerek yeni planda yer alması önemlidir. |
| PG. 2.1.5 | Sınıf tekrarı yapan öğrenci sayısı | 1 | 0 | 0 | 0 | 0 | 0 | Belirlenen hedefe ulaşılamamış olup yeni dönemde güncellenerek yeni planda yer alması önemlidir |

| | | | | | | | | |
|-------------------|--|----|----|----|----|----|----|--|
| PG. 2.1. 7 | Yabancı dil eğitimine yönelik geliştirilen içerik sayısı | 0 | 1 | 2 | 3 | 4 | 5 | Belirlenen hedefe ve amacına ulaşılmamıştır. |
| PG. 2.1. 8 | Sporcu lisanslı öğrenci sayısı | 50 | 60 | 65 | 70 | 75 | 80 | Belirlenen hedefe ve amacına ulaşılmış olup yeni dönemde güncellenerek yeni planda yer alması önemlidir. |
| PG. 2.1. 9 | Okul ve mahalle spor kulüplerinden yararlanan öğrenci sayısı | 10 | 15 | 15 | 20 | 25 | 30 | Belirlenen hedefe ve amacına ulaşılmış olup yeni dönemde güncellenerek yeni planda yer alması önemlidir. |
| PG. 2.1. 10 | Ulusal ve uluslararası projelere katılan öğrenci sayısı | 0 | 1 | 2 | 3 | 4 | 5 | Belirlenen hedefe ve amacına ulaşılmış olup yeni dönemde güncellenerek yeni planda yer alması önemlidir. |
| PG. 2.1. 11 | Sınıflar arası yapılan sosyal sportif ve kültürel faaliyetler | 5 | 8 | 10 | 12 | 16 | 20 | Belirlenen hedefe ve amacına ulaşılmış olup yeni dönemde güncellenerek yeni planda yer alması önemlidir. |
| PG. 2.1. 12 | Kütüphaneden faydalanan öğrenci oranı (%) | 20 | 50 | 55 | 60 | 65 | 70 | Belirlenen hedefe ve amacına ulaşılmış olup yeni dönemde güncellenerek yeni planda yer alması önemlidir. |
| PG. 2.1. 13 | Veli eğitim ve toplantıları | 3 | 4 | 5 | 6 | 7 | 8 | Belirlenen hedefe ve amacına ulaşılmış olup yeni dönemde güncellenerek yeni planda yer alması önemlidir. |
| PG. 2.1. 14 | Öğretmenlerimiz tarafından Eğitim Bilişim Ağı (EBA) sistemine eklenen ders destek materyalleri ve uygulamalarının sayısı | 0 | 2 | 5 | 8 | 10 | 12 | Belirlenen hedefe ve amacına ulaşılmış olup yeni dönemde güncellenerek yeni planda yer alması önemlidir. |

Stratejik Hedef 2.2:Etkin bir rehberlik anlayışıyla, öğrencilerimizi ilgi ve becerileriyle orantılı bir şekilde üst öğrenime veya istihdama hazır hale getiren daha kaliteli bir kurum yapısına geçilecektir.

| No | Performans Göstergeleri | Mevcut | | Hedef | | | | Değerlendirme |
|------------|---|--------|------|-------|------|------|------|---|
| | | 2018 | 2019 | 2020 | 2021 | 2022 | 2023 | |
| PG. 2.2. 1 | Okulumuzda yüksek öğretim kurumlarına düzenlenen bilimsel etkinliklere katılan öğrenci oranı (%) | 5 | 10 | 15 | 20 | 25 | 30 | Belirlenen hedefe ve amacına ulaşılmış olup yeni dönemde güncellenerek yeni planda yer alması önemlidir. |
| PG. 2.2. 2 | Okulumuz ulusal-uluslararası olarak yapılan proje sayısı (Tübitak-Erasmus-AB veya bakanlık düzeyinde projeler) | 10 | 15 | 20 | 25 | 30 | 35 | Belirlenen hedefe ve amacına ulaşılamamış olup yeni dönemde güncellenerek yeni planda yer alması önemlidir. |
| PG. 2.2. 3 | Okulumuzdan mezunların memnuniyet oranı (%) | 70 | 75 | 80 | 85 | 90 | 95 | Belirlenen hedefe ve amacına ulaşılmıştır. |
| PG. 2.2. 4 | Okulumuzda mesleki rehberlik faaliyetleri konusunda rehberlik yapılan öğrenci oranı (%) | 80 | 85 | 87 | 90 | 93 | 95 | Belirlenen hedefe ve amacına ulaşılmış olup yeni dönemde güncellenerek yeni planda yer alması önemlidir. |
| PG. 2.2. 5 | Okulumuzda yetiştirme kurslarını dönem sonu itibari ile tamamlayan öğrenci oranı (%) | 70 | 80 | 90 | 90 | 90 | 90 | Belirlenen hedefe ve amacına ulaşılamamış olup yeni dönemde güncellenerek yeni planda yer alması önemlidir. |
| PG. 2.2. 6 | Okulumuzda bir eğitim öğretim yılında müdürlüğümüzce düzenlenen toplantı ve etkinliklere katılan veli oranı (%) | 50 | 60 | 65 | 70 | 80 | 85 | Belirlenen hedefe ve amacına ulaşılmış olup yeni dönemde güncellenerek yeni planda yer alması önemlidir. |

Tema III: KURUMSAL KAPASİTE

Stratejik Amaç 3: eğitim öğretim faaliyetlerinin daha nitelikli olarak verilebilmesi için okulumuzun kurumsal kapasitesi güçlendirilecektir. Bunun için kurumsal iletişim, kurumsal yönetim, personel yeterlilikleri, bina ve yerleşke, donanım, temizlik, hijyen, iş güvenliği, okul güvenliği, taşıma ve servis konularında eğitim öğretim yılının başında kapsamlı bir plan yapılmalıdır.

Stratejik Hedef 3.1: Etkili ve verimli bir kurumsal yapıyı oluşturmak için; mevcut beşeri, fiziki alt yapı ile yönetim ve organizasyon yapısı iyileştirilecektir. Bu iyileştirme ancak eğitim öğretim yılının başında planlanarak, gerekli görevlendirmeler yapılarak gerçekleştirilecektir. Gerekli kontrollerin zamanı dahi planlanmalı kontrol edileceğini bilen birimlerin işini ona göre yapacak ve aksamalar en aza indirilecektir.

| No | Performans Göstergeleri | Mevcut | | Hedef | | | | Değerlendirme |
|-----------|--|--------|------|-------|------|------|------|--|
| | | 2018 | 2019 | 2020 | 2021 | 2022 | 2023 | |
| PG. 3.1.1 | Okulumuzda bulunan tasarım ve beceri atölye sayısı | 2 | 3 | 4 | 4 | 4 | 4 | Belirlenen hedefe ve amacına ulaşamamıştır. |
| PG. 3.1.2 | Lisansüstü eğitim alan personel sayısı (%) | 4 | 8 | 16 | 202 | 25 | 30 | Belirlenen hedefe ve amacına ulaşmamıştır. |
| PG. 3.1.3 | Okulumuzda resim ve/veya müzik atölyesi sayısı | 2 | 2 | 2 | 2 | 2 | 2 | Belirlenen hedefe ve amacına ulaşılmış olup yeni dönemde güncellenerek yeni planda yer alması önemlidir. |
| PG. 3.1.4 | Okulumuz bulunan uygulamalı dersler için atölye sayısı | 0 | 1 | 2 | 3 | 4 | 5 | Belirlenen hedefe ve amacına ulaşmamıştır. |
| PG. 3.1.5 | Okumuz engellerin kullanımına uygun asansör/lift, rampa ve tuvaleti birlikte olma durumu (0-1) | 1 | 1 | 1 | 1 | 1 | 1 | Belirlenen hedefe ve amacına ulaşılmıştır. |
| PG. 3.1.6 | Okulumuz öğretmen başına düşen öğrenci sayısı | 16 | 15 | 14 | 13 | 12 | 10 | Belirlenen hedefe ve amacına ulaşmamıştır. |
| PG. 3.1.7 | Okulumuzda öğrenci sayısı 30'dan fazla olan şube sayısı oranı (%) | 90 | 80 | 70 | 60 | 50 | 40 | Belirlenen hedefe ve amacına ulaşılmıştır. |

| | | | | | | | | |
|-------------------|---|----|----|----|----|-----|-----|--|
| PG. 3.1. 8 | Okulumuzda Z- Kütüphanesi bulunma oranı | 0 | 1 | 1 | 1 | 1 | 1 | Belirlenen hedefe ve amacına ulaşılmıştır. |
| PG. 3.1. 9 | Yabancı dil sınavında (YDS) en az C seviyesi veya eşdeğeri bir belgeye sahip olan öğretmen sayısı | 5 | 5 | 5 | 5 | 5 | 5 | Belirlenen hedefe ve amacına ulaşılmıştır. |
| PG. 3.1. 10 | Okulumuzda iş güvenliği eğitimi alan personel oranı (%) | 80 | 85 | 90 | 95 | 100 | 100 | Belirlenen hedefe ve amacına ulaşılmış olup yeni dönemde güncellenerek yeni planda yer alması önemlidir. |
| PG. 3.1. 11 | Ulusal-uluslararası bir alanda kuruma kazandırılan ödül durumu (0-1) | 0 | 1 | 1 | 1 | 1 | 1 | Belirlenen hedefe ve amacına ulaşılmış olup yeni dönemde güncellenerek yeni planda yer alması önemlidir. |
| PG. 3.1. 12 | Müdürlüğünüz iş ve işlemlerine yönelik paydaşların memnuniyet oranı(%) | 50 | 60 | 70 | 80 | 90 | 100 | Belirlenen hedefe ve amacına ulaşılmış olup yeni dönemde güncellenerek yeni planda yer alması önemlidir. |

2.3. Yasal Yükümlülükler ve Mevzuat Analizi

Tablo 2. Yasal Yükümlülükler ve Mevzuat Analizi Tablosu

| YASAL YÜKÜMLÜLÜK (GÖREVLER) | DAYANAK(KANUN, YÖNETMELİK, GENELGE, YÖNERGE) |
|-----------------------------|---|
| Atama | 657 Sayılı Devlet Memurları Kanunu |
| | Milli Eğitim Bakanlığına Bağlı Okul ve Kurumların Yönetici ve Öğretmenlerinin Norm Kadrolarına İlişkin Yönetmelik |
| | Milli Eğitim Bakanlığı Eğitim Kurumları Yöneticilerinin Atama ve Yer Değiştirmelerine İlişkin Yönetmelik |
| | Milli Eğitim Bakanlığı Öğretmenlerinin Atama ve Yer Değiştirme Yönetmeliği |
| Ödül, Disiplin | Devlet Memurları Kanunu |
| | 6528 Sayılı Milli Eğitim Temel Kanunu İle Bazı Kanun ve Kanun Hükmünde Kararnamelerde Değişiklik Yapılmasına Dair Kanun |
| | Milli Eğitim Bakanlığı Personeline Başarı, Üstün Başarı ve Ödül Verilmesine Dair Yönerge |
| | Milli Eğitim Bakanlığı Disiplin Amirleri Yönetmeliği |
| Okul Yönetimi | 1739 Sayılı Milli Eğitim Temel Kanunu |
| | Milli Eğitim Bakanlığı İlköğretim Kurumları Yönetmeliği |
| | Milli Eğitim Bakanlığı Okul Aile Birliği Yönetmeliği |
| | Milli Eğitim Bakanlığı Eğitim Bölgeleri ve Eğitim Kurulları Yönergesi |
| | MEB Yönetici ve Öğretmenlerin Ders ve Ek Ders Saatlerine İlişkin Karar |
| | Taşınır Mal Yönetmeliği |
| Eğitim-Öğretim | Anayasa |
| | 1739 Sayılı Milli Eğitim Temel Kanunu |
| | 222 Sayılı İlköğretim ve Eğitim Kanunu |
| | 6287 Sayılı İlköğretim ve Eğitim Kanunu ile Bazı Kanunlarda Değişiklik Yapılmasına Dair Kanun |
| | Milli Eğitim Bakanlığı İlköğretim Kurumları Yönetmeliği |
| | Milli Eğitim Bakanlığı Eğitim Öğretim Çalışmalarının Planlı Yürütülmesine İlişkin Yönerge |
| | Milli Eğitim Bakanlığı Öğrenci Yetiştirme Kursları Yönergesi |
| | Milli Eğitim Bakanlığı Ders Kitapları ve Eğitim Araçları Yönetmeliği |
| | Milli Eğitim Bakanlığı Öğrencilerin Ders Dışı Eğitim ve Öğretim Faaliyetleri Hakkında Yönetmelik |
| Personel İşleri | Milli Eğitim Bakanlığı Personel İzin Yönergesi |
| | Devlet Memurları Tedavi ve Cenaze Giderleri Yönetmeliği |
| | Kamu Kurum ve Kuruluşlarında Çalışan Personelin Kılık Kıyafet Yönetmeliği |
| | Memurların Hastalık Raporlarını Verecek Hekim ve Sağlık |

| | |
|--|---|
| | Kurulları Hakkındaki Yönetmelik |
| | Milli Eğitim Bakanlığı Personeli Görevde Yükseltme ve Unvan Değişikliği Yönetmeliği |
| | Öğretmenlik Kariyer Basamaklarında Yükseltme Yönetmeliği |
| Mühür, Yazışma, Arşiv | Resmi Mühür Yönetmeliği |
| | Resmi Yazışmalarda Uygulanacak Usul ve Esaslar Hakkındaki Yönetmelik |
| | Milli Eğitim Bakanlığı Evrak Yönergesi |
| | Milli Eğitim Bakanlığı Arşiv Hizmetleri Yönetmeliği |
| Rehberlik ve Sosyal Etkinlikler | Milli Eğitim Bakanlığı Rehberlik ve Psikolojik Danışma Hizmetleri Yönet. |
| | Okul Spor Kulüpleri Yönetmeliği |
| | Milli Eğitim Bakanlığı İlköğretim ve Ortaöğretim Sosyal Etkinlikler Yönetmeliği |
| Öğrenci İşleri | Milli Eğitim Bakanlığı İlköğretim Kurumları Yönetmeliği |
| | Milli Eğitim Bakanlığı Demokrasi Eğitimi ve Okul Meclisleri Yönergesi |
| | Okul Servis Araçları Hizmet Yönetmeliği |
| İsim ve Tanıtım | Milli Eğitim Bakanlığı Kurum Tanıtım Yönetmeliği |
| | Milli Eğitim Bakanlığına Bağlı Kurumlara Ait Açma, Kapatma ve Ad Verme Yönetmeliği |
| Sivil Savunma | Sabotajlara Karşı Koruma Yönetmeliği |
| | Binaların Yangından Korunması Hakkındaki Yönetmelik |
| | Daire ve Müesseseler İçin Sivil Savunma İşleri Kılavuzu |

2.4. Üst Politika Belgeleri Analizi

Üst politika belgeleri;

- 12. Kalkınma Planı
- Cumhurbaşkanlığı Programı,
- Orta Vadeli Program,
- Cumhurbaşkanlığı Yıllık Programı,
- Millî Eğitim Bakanlığı Stratejik Planı,
- İl Millî Eğitim Müdürlüğü Stratejik Planı,
- İlçe Millî Eğitim Müdürlüğü Stratejik Planı,
- Okul/kurumu ilgilendiren ulusal, bölgesel ve sektörel strateji eylem planı

Müdürlüğümüzün görev ve sorumluluk yükleyen politika ve tedbirlerin tespit edilmesi

için eğitimle ilgili üst politikabelgeleri ayrıntılı olarak incelenmiştir. Analiz edilen belgelerden Müdürlüğümüzün 2024-2028 Stratejik Planı'nın stratejik amaç, hedef, performans göstergeleri ve stratejilerinin hazırlanması aşamasındayarılanılmıştır. Analiz edilen belgeler Tablo 3'te gösterilmiştir.

Tablo 3. Üst Politika Belgeleri Analizi Tablosu

| Üst Politika Belgesi | İlgili Bölüm/Referans | Verilen Görevler/İhtiyaçlar |
|--|--|---|
| Millî Eğitim Bakanlığı Stratejik Planı (2024-2028) | Eğitimde okullaşma | 2028 yılına kadar Temel eğitim deokullaşma oranını % 100 çıkarmak |
| | Devamsızlığı yirmiden fazla olan öğrenci oranını | 2028 yılına kadar Devamsızlığı yirmiden fazla olan öğrenci oranını düşürmek |
| On İkinci Kalkınma Planı | Eğitim | 658, 659, 660 Sayılı Amaç Maddeleriyle Bunlara Bağlı Politika ile Tedbir Maddeleri kapsamında çalışma |
| On İkinci Kalkınma Planı | Çocuk | 730 Sayılı Amaç maddeleri kapsamında çalışma |
| MEB 2024-2028 Stratejik Planı | Eğitim | |
| İl MEM 2024-2028 Stratejik Planı | Eğitim | |
| İlçe MEM 2024-2028 Stratejik Planı | Eğitim | |

2.5. Faaliyet Alanları ile Ürün/Hizmetlerin Belirlenmesi

Okulumuz 2024-2028 Stratejik Plan hazırlık sürecinde faaliyet alanları ve ürün/hizmetlerinin belirlenmesine yönelik çalışmalar tamamlanarak faaliyet alanları Tablo 4’de gösterilmiştir.

Tablo 4. Faaliyet Alanlar/Ürün ve Hizmetler Tablosu

| Faaliyet Alanı | Ürün/Hizmetler |
|--|---|
| Öğretim-Eğitim Faaliyetleri | Öğrenci İşleri Kayıt- Nakil işleri Devam-devamsızlık Sınıf geçme-Diploma İşlemleri Mezunlar Burs işlemleri Bir Üst Öğrenime Geçiş-Tercih İşlemleri Öğrenci başarısının değerlendirilmesi Ders Programları-Ders Dağıtım İşleri Öğrencilere yönelik her türlü belgenin düzenlenmesi Öğrenci sağlığı ve güvenliği Öğrenci davranışlarının değerlendirilmesi Öğrenci disiplin işlemler Müfredatın işlenmesi Laboratuvarların etkin kullanımı Kütüphanenin etkin kullanımı Bilgi teknoloji donanımlarının sınıflarda yaygınlaştırılarak etkin kullanımını sağlama Kurs işlemleri Proje çalışmaları Öğrenci servisleri işlemleri |
| Rehberlik faaliyetleri | Öğrencilere rehberlik yapma Velilere rehberlik etme Rehberlik faaliyetlerini yürütme |
| Sosyal, Kültürel ve Sanatsal Faaliyetler | Öğrenci kulübü çalışmaları Toplum Hizmeti Çalışmaları İl içi ve il dışı öğrenci gezileri Okul resim sergisi Teknoloji tasarım atölyesi yılsonu sergileri Okul duvar gazetesi hazırlama Bilgi yarışmaları Bayramlar-Belirli Gün ve Haftalarla İlgili törenler Öğretmenler Sosyal Etkinlikleri Resim, Şiir, Kompozisyon Yarışmaları |

| | |
|--------------------------------|---|
| Sportif faaliyetler | Futbol Turnuvaları Voleybol Turnuvaları Basketbol Turnuvaları Satranç Turnuvaları Geleneksel çocuk oyunlar etkinliklerini gerçekleştirme |
| Diğer Yönetim İşlemleri | Personel işleri Personel Terfi-İzin-Ücret-Maaş İşlemleri Ayniyat, Demirbaş, Vb. İşlemleri Satın Alma İşlemleri Muayene ve Teslim Alma İşlemleri Resmi yazışma işlemleri Arşiv hizmetleri Halkla ilişkiler Planlama Koordinasyon Stratejik planın uygulanması Donanım ve Teknoloji Disiplin ve Sicil İşlemleri Denetim Okul Gelişimine Ait Görev ve Hizmetler Tif işlemleri |
| Okul aile birliği faaliyetleri | Okul aile birliği işlemleri TEFBİS işlemleri |
| Ders dışı faaliyetler | Drama Kursları Müzik Egzersiz Kursları |

Okulumuzda öğrencilerimizin kayıt, nakil, devam-devamsızlık, not, öğrenim belgesi düzenleme işlemleri e-okul yönetim bilgi sistemi üzerinden yapılmaktadır.

Öğretmenlerimizin özlük, derece-kademe, terfi, hizmet içi eğitim, Maas ve ek ders işlemleri mebbis ve kbs sistemleri üzerinden yapılmaktadır. Okulumuzun Mali işlemleri ilgili yönetmeliklere uygun olarak yapılmaktadır.

Okulumuzun rehberlik anlayışı sadece öğrenci odaklı değildir. Sınıf öğretmenlerimiz öğrenci ve velilere yönelik seminerler düzenlemekte, çeşitli anket ve envanterler uygulamaktadır. Düzenli olarak veli görüşmeleri yapılmaktadır. Okulumuzda davranış problemi gözlemlenen sınıf ve öğrenciler güdülenerek olumlu davranış kazanmalarını sağlamak amaçlanmaktadır.

2.6. Paydaş Analizi

Kurumumuzun temel paydaşları öğrenci, veli ve öğretmen olmakla birlikte eğitimin dışsal etkisi nedeniyle okul çevresinde etkileşim içinde olunan geniş bir paydaş kitlesi bulunmaktadır. Paydaşlarımızın görüşleri anket, toplantı, dilek ve istek kutuları, elektronik ortamda iletilen önerilerde dâhil olmak üzere çeşitli yöntemlerle sürekli olarak alınmaktadır.

Mimar Sinan Ortaokulu Müdürlüğü Stratejik Planı'nın temel unsurlarından birisi olan katılımçılık ilkesi doğrultusunda müdürlüğümüzün etkileşim içinde olduğu tarafların görüşlerini alması ve elde ettiği görüşleri planlama sürecinde dikkate alması büyük önem arz etmektedir. Bu kapsamda Okulumuzun teşkilat yapısı, ilgili mevzuat, hizmet envanteri ve faaliyet alanları analiz edilerek paydaşlar belirlenmiştir.

Belirlenen İç ve Dış Paydaşlara idarenin hangi ürün ve hizmetleriyle ilgili oldukları, idareden beklentileri, bu paydaşların idarenin ürün ve hizmetlerinin asıl etkilediği ve bunlardan nasıl etkilendiğinin belirlenmesi amacıyla "Paydaş Anketi" uygulanmıştır. Ankette Okulun eğitimi ve öğretimi, öğretmen ve okul memnuniyeti, idarenin tanınırlığı, idareye yönelik memnuniyet durumu, ilişkili olunan ve öncelik verilmesi gereken alanların tespit edilmesine yönelik sorulara yer verilmiştir.



Şema 1. Paydaşlar

İç paydaşlar:

Mimar Sinan Ortaokulunda gerçekleşen her faaliyetten doğrudan etkilenen okul müdürümüz, müdür yardımcılarımız, öğretmenlerimiz, öğrencilerimiz, destek personellerimiz ve okul aile birliği üyelerimiz iç paydaşlarımızı oluşturmaktadır. İç Paydaşlarımıza yönelik anket sonuçlarımız tablo 5 ve tablo 6'de gösterilmiştir.

Tablo 5. Öğretmen Anket Sonuçları

| NO | ÖĞRETMENLER İÇİN | Katılıyorum | Kararsızım | Katılmıyorum |
|----|---|-------------|------------|--------------|
| 1 | Okulun misyonu ve vizyonunu tam olarak anlıyorum. | 62 | 26 | 12 |
| 2 | Okulda eğitim ve yönetim kalitesi sürekli olarak gelişiyor. | 34 | 40 | 26 |
| 3 | Okul temiz ve hijyeniktir. | 66 | 24 | 10 |
| 4 | Okul, öğrencilerin ve personelin güvenliğini sağlamak için uygun güvenlik önlemleri alır. | 74 | 14 | 12 |
| 5 | Okul, yeni kabul edilen öğrencilere uygun desteği sağlar. | 92 | 8 | 0 |
| 6 | Okulumuz mesleki yeterliliğimi geliştirmek için eğitim fırsatları sunuyor. | 40 | 20 | 30 |
| 7 | Okul yönetimimiz öğretmenleri etkin bir şekilde yönlendirir. | 56 | 24 | 20 |
| 8 | Okulumuz, öğrencilerin öğrenme ilgisini uyandıracak bir öğrenme ortamı oluşturmuştur. | 64 | 22 | 14 |
| 9 | Etkili bir öğretmen olmak için ihtiyaç duyduğum kaynaklara erişimim var. | 62 | 24 | 14 |
| 10 | Bana sunulan kaynakları kullanmak için gerekli eğitime sahibim. | 60 | 12 | 28 |
| 11 | Okulumuzun, farklı ihtiyaçları olan öğrencileri desteklemek için etkin bir politikası vardır. | 86 | 12 | 2 |
| 12 | Okulumuz müfredat uygulamasını etkin bir şekilde izler. | 92 | 8 | 0 |
| 13 | Okulumuz, velilere uygun etkinlikler düzenlemektedir. | 32 | 28 | 40 |
| 14 | Diğer öğretmenlerle iş birliği yaparım. | 76 | 18 | 6 |
| 15 | Okul personeli arasında dostane bir ilişki sürdürülür. | 82 | 6 | 18 |
| 16 | Takım ruhumuz ve moralimiz yüksek. | 66 | 24 | 10 |
| 17 | Okulumuza aidiyet hissediyorum. | 56 | 24 | 20 |

Tablo 6. Öğrenci Anket Sonuçları

| NO | ÖĞRENCİLER İÇİN | Katılıyorum | Kararsızım | Katılmıyorum |
|----|--|-------------|------------|--------------|
| 1 | Okulda kendimi güvende hissediyorum. | 80 | 15 | 5 |
| 2 | Okul temiz ve hijyeniktir. | 64 | 18 | 18 |
| 3 | Okulun fiziki koşullarını yeterlidir. | 66 | 4 | 30 |
| 4 | Okul, yeni kabul edilen çocuklara uygun desteği sağlar. | 81 | 8 | 11 |
| 5 | Farklı kültürlerden gelen öğrencilerin bu okulda memnuniyetle karşılanacağını düşünüyorum. | 62 | 28 | 10 |
| 6 | Öğretmenlerime ihtiyaç duyduğumda kolaylıkla görüşebilirim. | 92 | 3 | 5 |
| 7 | Okul müdürüne ihtiyaç duyduğumda kolaylıkla görüşebilirim. | 84 | 12 | 4 |
| 8 | Okul rehberlik servisinden ihtiyaçlarım doğrultusunda faydalanabiliyorum. | 99 | 1 | 0 |
| 9 | Okul kişisel hedefler belirlememde ve bu hedeflere ulaşmamda yeterli rehberlik ediyor. | 72 | 24 | 4 |
| 10 | Okulumda yer almam için birçok fırsat var. | 66 | 19 | 15 |
| 11 | Okul bana yeterli ders dışı etkinlik olanakları sunuyor. | 44 | 4 | 52 |
| 12 | Okul kulüpleri amacına uygun şekilde gelişimime katkı sağlıyor. | 55 | 15 | 30 |
| 13 | Öğretmenlerim sınıfta adil kurallara sahipler ve tarafsızlar. | 69 | 16 | 15 |
| 14 | Öğretmenlerim beni daha iyi performans göstermem için teşvik ediyor. | 82 | 12 | 6 |
| 15 | Öğretmenlerim derslerin işlenişinde farklı ve ilgi çekici yöntemler kullanır. | 65 | 20 | 15 |
| 16 | Sınav ve ödevlerin beni değerlendirmek için adil ve yeterli olduğunu düşünüyorum. | 35 | 8 | 57 |
| 17 | Okulda düzenlenen sanatsal ve kültürel faaliyetler yeterlidir. | 46 | 24 | 30 |
| 18 | Okulda öğrencilerin görüşleri dikkate alınır. | 49 | 21 | 32 |
| 19 | Okul kantininde yeterli ve sağlıklı yiyecekler var. | 24 | 18 | 58 |
| 20 | DYK'leri yeterli buluyorum. | 72 | 4 | 24 |

Dış paydaşlar:

Okulumuz dış paydaşlarından en önemli konumda bulunan velilerimizin anket sonuçlarımız tablo 7'de gösterilmiştir.

Tablo 7. Veli Anket Sonuçları

| NO | VELİLER İÇİN | Katılıyorum | Kararsızım | Katılmıyorum |
|----|---|-------------|------------|--------------|
| 1 | Okulun misyonu ve vizyonunu tam olarak anlıyorum. | 74 | 7 | 19 |
| 2 | Okulda eğitim ve yönetim kalitesi sürekli olarak gelişiyor. | 92 | 2 | 6 |
| 3 | Okul temiz ve hijyeniktir. | 67 | 15 | 18 |
| 4 | Okul, öğrencilerin ve personelin güvenliğini sağlamak için uygun güvenlik önlemleri alır. | 88 | 3 | 9 |
| 5 | Okul, yeni kabul edilen öğrencilere uygun desteği sağlar. | 92 | 2 | 6 |
| 6 | Okul, çocuğumun okumaya olan ilgisini geliştirmesine yardımcı olabilir. | 81 | 9 | 10 |
| 7 | Okul çocuğumun öğrenme ilgisini güçlendiriyor. | 69 | 19 | 12 |
| 8 | Okul çocuğumun ahlaki gelişimini teşvik edebilir. | 62 | 15 | 23 |
| 9 | Okulda kullanılan değerlendirme yöntemleri çocuğumun gelişimini tüm yönleriyle anlamama yardımcı oluyor. | 58 | 22 | 19 |
| 10 | Okul, çocuğumun öğrenme performansı ve gelişimi hakkında beni iyi bilgilendiriyor. | 55 | 20 | 25 |
| 11 | Okul çocuğuma duygusal rahatsızlık ve öğrenme güçlükleri ile karşılaştığımda yeterli desteği ve rehberlik sağlar. | 56 | 23 | 21 |
| 12 | Öğretmenlerin benimle iletişim kurma yöntemlerinden memnunum. | 85 | 2 | 13 |
| 13 | Herhangi bir problem durumunda müdür endişelerime cevap veriyor. | 81 | 13 | 6 |
| 14 | Okulda, velilerin ihtiyaçlarına uygun eğitim faaliyetleri düzenlenir. | 79 | 5 | 16 |
| 15 | Okul, çocukların gelişimini desteklemek için velilerle iyi bir ilişki kurar. | 54 | 25 | 21 |
| 16 | Okul, aktif veli katılımını teşvik eder. | 53 | 3 | 44 |
| 17 | Okulun veli etkinliklerine aktif olarak katılıyorum. | 52 | 25 | 23 |
| 18 | Bir veli olarak okula aidiyet hissediyorum. | 62 | 25 | 13 |
| 19 | Çocuğumun ev ödevlerini tamamlamasını sağlarım. | 82 | 2 | 16 |
| 20 | Çocuğumu okumaya teşvik ederim. | 92 | 1 | 7 |
| 21 | Çocuğumun her gün okula gitmesini sağlarım. | 100 | 0 | 0 |
| 22 | Çocuğumun eğitiminde aktif bir ortağım. | 93 | 7 | 0 |

İç paydaş ve dış paydaşlarımız ile yapılan anketler ekibimiz tarafından ayrıntısıyla analiz edilmiştir. Bazı anket sorularına verilen cevaplardaki kısmi sorunların kaynağının bulunup çözüm üretilmesi gerektiği üst kurulumuzla paylaşılmıştır. Bu anketimizden aldığımız sonuçlarla, temel değerlerimizle, güçlü ve zayıf yönlerimizi tespit etmemiz daha da kolaylaşmıştır. Yine iç paydaş ve dış paydaş anketlerimizin ışığında bakanlığımızın belirlediği amaç ve hedeflerle aynı doğrultuda performans göstergeli stratejiler üretmemiz daha da kolaylaşmıştır.

2.7. Okul/Kurum İçi Analiz

Okulumuzun mevcut durumunu ve geleceğini etkileyebilecek iç ortamdan kaynaklanan ve kurumumuzun kontrol edebildiği koşulları ve eğilimleri inceleyerek değerlendirdik. Kurum içi analizi yaparken kurumumuzun sahip olduğu kaynakları tespit ettik. Kurumumuzun sahip olduğu kaynakları ne kadar kullandığını yine kurum içi analiz yaparak belirledik. Okulumuz Kurum İçi Analiz Verileri Tablo 8'da gösterilmiştir.

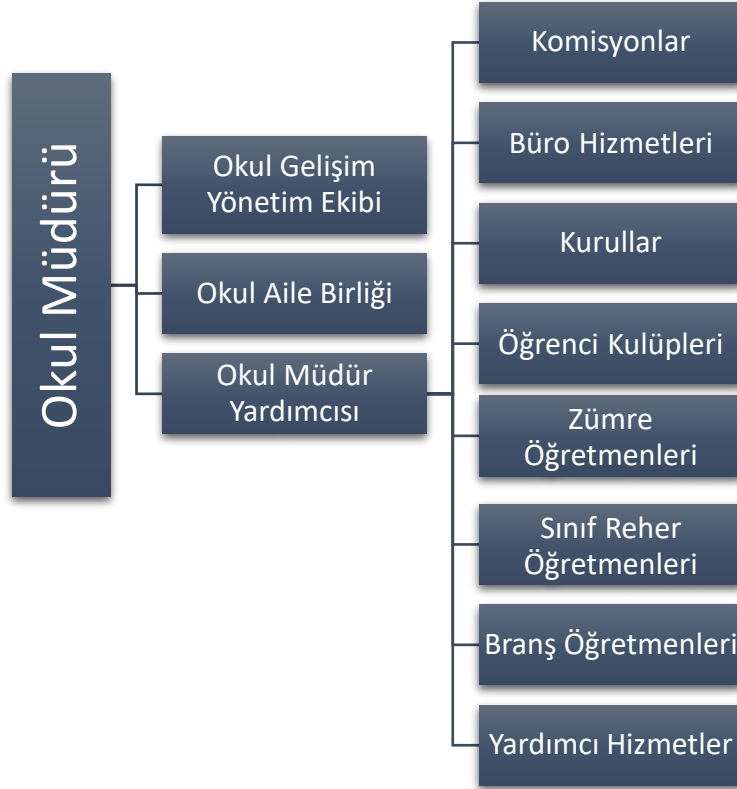
Tablo 8.Okul/Kurum İçi Analiz İçerik Tablosu

| Okul/Kurum İçi | Analiz İçerik Tablosu | | | |
|------------------|-----------------------|--------------------|----------------------|------------|
| Öğrenci sayıları | Sınıf | Kız Öğrenci Sayısı | Erkek Öğrenci Sayısı | Toplam |
| | 5 | 88 | 80 | 168 |
| | 6 | 99 | 89 | 188 |
| | 7 | 85 | 76 | 161 |
| | 8 | 92 | 76 | 168 |
| | Özel Eğitim Sınıfı | 2 | 8 | 10 |
| | | 366 | 329 | 695 |

| | | | | | | | | | | |
|---|--|-------------------------|---|------|---|------|--|------|--|------|
| Akademik başarı verileri | <u>Liselere Yerleşme Durumu:</u> | | | | | | | | | |
| | Öğretim Yılı | 8. Sınıf Öğrenci Sayısı | Sınavla Öğrenci Alan Liselere Yerleşen Öğrenci Sayısı | | Özel liselere kayıt yaptıran öğrenci sayısı | | Adrese dayalı kayıt sistemine göre yerleşen öğrenci sayısı | | Yetenek Sınavı ile Öğrenci alan liselere yerleşen öğrenci sayısı | |
| | | | Sayı | Oran | Sayı | Oran | Sayı | Oran | Sayı | Oran |
| | 2020 2021 | 166 | 34 | 20,4 | 5 | 3,01 | 120 | 72,2 | 1 | 0,60 |
| 2021 2022 | 164 | 35 | 21,3 | 4 | 2,43 | 105 | 64,0 | 1 | 0,60 | |
| 2022 2023 | 154 | 27 | 17,5 | 3 | 1,94 | 98 | 63,6 | 9 | 5,84 | |
| Sosyal-kültürel-bilimsel ve sportif başarı verileri | <u>Lisanslı Öğrenci Sayısı:</u> | | | | | | | | | |
| | Sıra No | | Spor Dalı | | | | Lisanslı Öğrenci Sayısı | | | |
| | 1 | | Satranç | | | | 18 | | | |
| | 2 | | Güreş | | | | 3 | | | |
| | 3 | | Muay Thai | | | | 3 | | | |
| | 4 | | Kick Boks | | | | 3 | | | |
| | 5 | | Taekwondo | | | | 3 | | | |
| | 6 | | Çocuk Oyunları | | | | 12 | | | |
| | | TOPLAM | | | | 42 | | | | |
| Öğrenme stilleri envanteri | Okul rehberlik servisi tarafından uygulanmaktadır. | | | | | | | | | |
| Devam-devamsızlık verileri | Devamsız öğrenci sayıları: | | | | | | | | | |
| | Sınıf | | 10 gün ve Üzeri | | 20 gün ve üzeri | | TOPLAM | | | |
| | 5 | | 8 | | 2 | | 10 | | | |
| | 6 | | 11 | | 7 | | 18 | | | |
| | 7 | | 12 | | 8 | | 20 | | | |
| | 8 | | 16 | | 7 | | 23 | | | |
| | | TOPLAM | | 47 | | 24 | | 71 | | |

| Okul disiplinini e | Okul rehberlik servisi tarafından uygulanmaktadır. | | | | | | | | | | | | | | | | | | | | | | | | | | | | | | | | | | | | | | | | | | | | | |
|--|--|---------|---------------------------------|---------------|---------------|---------------|----|--------|-----------|--------|---------------|-------------|---|---|-------|---|---|------|----------|----|--------|---|----|------------------|----|-------|-----------|---|---|-------------------|---|----|-------------------|---|----|-------------|---|----|--------------------------------|---|----|-------------------------------|---|----|-------------------|---|
| İnsan kaynakları verileri | <p>İnsan Kaynakları Verileri:</p> <table border="1"> <thead> <tr> <th rowspan="2"></th> <th rowspan="2">Kadın</th> <th rowspan="2">Erkek</th> <th colspan="3">Eğitim Durumu</th> <th rowspan="2">TOPLAM</th> </tr> <tr> <th>Lise</th> <th>Lisans</th> <th>Yüksek Lisans</th> </tr> </thead> <tbody> <tr> <td>İdareci</td> <td>0</td> <td>3</td> <td>0</td> <td>2</td> <td>1</td> <td>3</td> </tr> <tr> <td>Öğretmen</td> <td>29</td> <td>15</td> <td>0</td> <td>41</td> <td>3</td> <td>44</td> </tr> <tr> <td>Memur</td> <td>1</td> <td>0</td> <td>1</td> <td>0</td> <td>0</td> <td>1</td> </tr> <tr> <td>Yardımcı Personel</td> <td>1</td> <td>2</td> <td>3</td> <td>0</td> <td>0</td> <td>3</td> </tr> </tbody> </table> | | Kadın | Erkek | Eğitim Durumu | | | TOPLAM | Lise | Lisans | Yüksek Lisans | İdareci | 0 | 3 | 0 | 2 | 1 | 3 | Öğretmen | 29 | 15 | 0 | 41 | 3 | 44 | Memur | 1 | 0 | 1 | 0 | 0 | 1 | Yardımcı Personel | 1 | 2 | 3 | 0 | 0 | 3 | | | | | | | |
| | Kadın | | | | Erkek | Eğitim Durumu | | | TOPLAM | | | | | | | | | | | | | | | | | | | | | | | | | | | | | | | | | | | | | |
| | | Lise | Lisans | Yüksek Lisans | | | | | | | | | | | | | | | | | | | | | | | | | | | | | | | | | | | | | | | | | | |
| İdareci | 0 | 3 | 0 | 2 | 1 | 3 | | | | | | | | | | | | | | | | | | | | | | | | | | | | | | | | | | | | | | | | |
| Öğretmen | 29 | 15 | 0 | 41 | 3 | 44 | | | | | | | | | | | | | | | | | | | | | | | | | | | | | | | | | | | | | | | | |
| Memur | 1 | 0 | 1 | 0 | 0 | 1 | | | | | | | | | | | | | | | | | | | | | | | | | | | | | | | | | | | | | | | | |
| Yardımcı Personel | 1 | 2 | 3 | 0 | 0 | 3 | | | | | | | | | | | | | | | | | | | | | | | | | | | | | | | | | | | | | | | | |
| Öğrenme ortamı verileri | <table border="1"> <thead> <tr> <th>Sıra No</th> <th>Fiziki Tüm kullanım alan adları</th> <th>Sayısı</th> </tr> </thead> <tbody> <tr> <td>1</td> <td>Derslik</td> <td>26</td> </tr> <tr> <td>2</td> <td>Kütüphane</td> <td>1</td> </tr> <tr> <td>3</td> <td>Labaratuvar</td> <td>2</td> </tr> <tr> <td>4</td> <td>Arşiv</td> <td>1</td> </tr> <tr> <td>5</td> <td>Depo</td> <td>1</td> </tr> <tr> <td>6</td> <td>Kantin</td> <td>1</td> </tr> <tr> <td>7</td> <td>Konferans Salonu</td> <td>1</td> </tr> <tr> <td>8</td> <td>İdari Oda</td> <td>3</td> </tr> <tr> <td>9</td> <td>Rehberlik Servisi</td> <td>1</td> </tr> <tr> <td>10</td> <td>Öğretmenler Odası</td> <td>1</td> </tr> <tr> <td>11</td> <td>Müzik Odası</td> <td>1</td> </tr> <tr> <td>12</td> <td>Resim/Görsel Sanatlar Atölyesi</td> <td>2</td> </tr> <tr> <td>13</td> <td>Teknoloji ve Tasarım Atölyesi</td> <td>3</td> </tr> <tr> <td>14</td> <td>Tuvalet/WC sayısı</td> <td>6</td> </tr> </tbody> </table> | Sıra No | Fiziki Tüm kullanım alan adları | Sayısı | 1 | Derslik | 26 | 2 | Kütüphane | 1 | 3 | Labaratuvar | 2 | 4 | Arşiv | 1 | 5 | Depo | 1 | 6 | Kantin | 1 | 7 | Konferans Salonu | 1 | 8 | İdari Oda | 3 | 9 | Rehberlik Servisi | 1 | 10 | Öğretmenler Odası | 1 | 11 | Müzik Odası | 1 | 12 | Resim/Görsel Sanatlar Atölyesi | 2 | 13 | Teknoloji ve Tasarım Atölyesi | 3 | 14 | Tuvalet/WC sayısı | 6 |
| Sıra No | Fiziki Tüm kullanım alan adları | Sayısı | | | | | | | | | | | | | | | | | | | | | | | | | | | | | | | | | | | | | | | | | | | | |
| 1 | Derslik | 26 | | | | | | | | | | | | | | | | | | | | | | | | | | | | | | | | | | | | | | | | | | | | |
| 2 | Kütüphane | 1 | | | | | | | | | | | | | | | | | | | | | | | | | | | | | | | | | | | | | | | | | | | | |
| 3 | Labaratuvar | 2 | | | | | | | | | | | | | | | | | | | | | | | | | | | | | | | | | | | | | | | | | | | | |
| 4 | Arşiv | 1 | | | | | | | | | | | | | | | | | | | | | | | | | | | | | | | | | | | | | | | | | | | | |
| 5 | Depo | 1 | | | | | | | | | | | | | | | | | | | | | | | | | | | | | | | | | | | | | | | | | | | | |
| 6 | Kantin | 1 | | | | | | | | | | | | | | | | | | | | | | | | | | | | | | | | | | | | | | | | | | | | |
| 7 | Konferans Salonu | 1 | | | | | | | | | | | | | | | | | | | | | | | | | | | | | | | | | | | | | | | | | | | | |
| 8 | İdari Oda | 3 | | | | | | | | | | | | | | | | | | | | | | | | | | | | | | | | | | | | | | | | | | | | |
| 9 | Rehberlik Servisi | 1 | | | | | | | | | | | | | | | | | | | | | | | | | | | | | | | | | | | | | | | | | | | | |
| 10 | Öğretmenler Odası | 1 | | | | | | | | | | | | | | | | | | | | | | | | | | | | | | | | | | | | | | | | | | | | |
| 11 | Müzik Odası | 1 | | | | | | | | | | | | | | | | | | | | | | | | | | | | | | | | | | | | | | | | | | | | |
| 12 | Resim/Görsel Sanatlar Atölyesi | 2 | | | | | | | | | | | | | | | | | | | | | | | | | | | | | | | | | | | | | | | | | | | | |
| 13 | Teknoloji ve Tasarım Atölyesi | 3 | | | | | | | | | | | | | | | | | | | | | | | | | | | | | | | | | | | | | | | | | | | | |
| 14 | Tuvalet/WC sayısı | 6 | | | | | | | | | | | | | | | | | | | | | | | | | | | | | | | | | | | | | | | | | | | | |
| Okul/kurum ortamını değerlendirme anketi | Okul rehberlik servisi tarafından uygulanmaktadır. | | | | | | | | | | | | | | | | | | | | | | | | | | | | | | | | | | | | | | | | | | | | | |

2.7.1. Teşkilat Yapısı



Şema 2. Teşkilat Yapısı

2.7.2. İnsan Kaynakları

Kurumumuzun hedefleriyle uyumlu, kurumsal ve bireysel performans için kritik olan bilgi, beceri ve tutumların tümünü kapsayan beşeri kaynakları ve ne kadar kullanıldığını nicel verilerle inceleyip personelin sahip olduğu niteliklerin analizi gerçekleştirdik.

Tablo 9. Norm Kadro Bilgileri

| Branş Adı | Mevcut | İhtiyaç | Toplam |
|------------------|--------|---------|--------|
| Okul Müdürü | 1 | 0 | 1 |
| Müdür Yardımcısı | 2 | 0 | 2 |
| Türkçe | 7 | 0 | 7 |

| | | | |
|------------------------------|-----------|----------|-----------|
| İlköğretim Matematik | 7 | 0 | 7 |
| Fen Bilimleri | 5 | 0 | 5 |
| Sosyal Bilgiler | 3 | 0 | 3 |
| İngilizce | 5 | 0 | 5 |
| Din Kültürü ve Ahlak Bilgisi | 3 | 0 | 3 |
| Teknoloji ve Tasarım | 3 | 0 | 3 |
| Beden Eğitimi ve Spor | 3 | 0 | 3 |
| Bilişim Teknolojileri | 1 | 0 | 1 |
| Görsel Sanatlar | 1 | 0 | 1 |
| Müzik | 1 | 0 | 1 |
| Rehber Öğretmen | 2 | 0 | 2 |
| Özel Eğitim | 2 | 0 | 2 |
| Yardımcı Personel | 3 | 0 | 3 |
| Toplam | 49 | 0 | 49 |

Tablo 10. Kurumda Bulunan Personel Sayıları

| Çalışanın Ünvanı | Sayı |
|-------------------------------|------|
| Okul /Kurum Müdürü | 1 |
| Müdür Baş Yardımcısı | 0 |
| Müdür Yardımcısı | 2 |
| Atölye ve Bölüm Şefleri | 0 |
| Öğretmenler | 44 |
| Yönetim İşleri ve Büro Memuru | 1 |
| Yardımcı Hizmetler Personeli | 3 |

Tablo 11. İdari Personelin Hizmet Süresine İlişkin Bilgiler

| Hizmet Süreleri | 2024 Yıl İtibarıyla | |
|-----------------|---------------------|-------|
| | Kişi Sayısı | % |
| 1-4 Yıl | 1 | 33,33 |
| 5-6 Yıl | 2 | 66,67 |
| 7-10 Yıl | 0 | 0 |
| 10.....Üzeri | 0 | 0 |
| | | |

Tablo 12. Öğretmenlerin Hizmet Süreleri (Yıl İtibarıyla)

| Hizmet Süreleri | Kadın | Erkek | Toplam |
|-----------------|-------|-------|--------|
| 1-3 Yıl | 0 | 0 | 0 |
| 4-6 Yıl | 2 | 0 | 2 |
| 7-10 Yıl | 3 | 2 | 5 |
| 11-15 Yıl | 1 | 9 | 10 |
| 16-20 | 4 | 11 | 15 |
| 20 ve üzeri | 6 | 5 | 11 |

Tablo 13. Kurumdaki Mevcut Hizmetli/ Memur Sayısı

| | Görevi | Erkek | Kadın | Eğitim Durumu | Hizmet Yılı | Toplam |
|---|-------------|-------|-------|---------------|-------------|--------|
| 1 | Memur | 0 | 1 | Lise | 3 | 1 |
| 2 | Hizmetli | 2 | 0 | Lise | 5 | 2 |
| 3 | Geçici İşçi | 0 | 1 | Lise | 4 | 1 |

Tablo 14. Çalışanların Görev Dağılımı

| Çalışanın Ünvanı | Görevleri |
|------------------------------|---|
| Okul /Kurum Müdürü | Okul öncesi eğitim ve ilköğretim kurumları, ilgili mevzuat hükümleri doğrultusunda diğer çalışanlarla birlikte müdür tarafından yönetilir. Müdür; okulun öğrenci, her türlü eğitim ve öğretim, yönetim, personel, tahakkuk, taşınır mal, yazışma, eğitici ve sosyaletkinlikler, yatılılık, bursluluk, taşınmalı eğitim, güvenlik, beslenme, bakım, koruma, temizlik, düzen, nöbet, halkla ilişkiler ve benzeri görevler ile Bakanlık ve il/ilçe millî eğitim müdürlüklerince verilen görevler ile görev tanımında belirtilen diğer görevlerini yerine getirilmesini sağlar. |
| Müdür Yardımcısı | Müdürün ve müdür başyardımcısının olmadığı zamanlarda müdüre vekâlet eder. Müdür yardımcısı, görev tanımında belirtilen görevler ile müdür tarafından verilen görevleri yerine getirir. |
| Öğretmenler | Okul öncesi ve ilköğretim kurumu öğretmenleri, kendilerine verilen grup/sınıf/şubede eğitim ve öğretim faaliyetlerini, eğitim ve öğretim programında belirtilen esaslara göre planlamak ve uygulamak, ders dışında okuldaki eğitim ve öğretim işlerine etkin bir biçimde katılmak ve bu konularda mevzuatta belirtilen görevleri yerine getirmekle yükümlüdür. |
| Yardımcı Hizmetler Personeli | Temizlik hizmetlerini yürütmek üzere müdür tarafından verilen görevleri yerine getirir. |

Tablo 15. Okul/kurum Rehberlik Hizmetleri

| Mevcut Kapasite | | | | Mevcut Kapasite Kullanımı ve Performans | | | | | |
|---------------------------------|--|--|----------------------|---|-----------------|-------------|---|---------------------|------------------|
| Psikolojik Danışman Norm Sayısı | Görev Yapan Psikolojik Danışman Sayısı | İhtiyaç Duyulan Psikolojik Danışman Sayısı | Görüşme Odası Sayısı | Danışmanlık Hizmeti Alan | | | Rehberlik Hizmetleri İle İlgili Düzenlenen Eğitim/Paylaşım Toplantısı vb. Faaliyet Sayısı | | |
| | | | | Öğrenci Sayısı | Öğretmen Sayısı | Veli Sayısı | Öğretmenlere Yönelik | Öğrencilere Yönelik | Velilere Yönelik |
| 2 | 2 | 0 | 1 | 0 | 0 | 0 | 5 | 10 | 4 |

2.7.3. Teknolojik Düzey

Teknolojik kaynaklar başta olmak üzere okulumuzda bulunan çalışır durumdaki donanım malzemesine ilişkin bilgiye alttaki tabloda yer verilmiştir.

Tablo 16. Teknolojik Araç-Gereç Durumu

| Araç-Gereçler | 2021 | 2022 | 2023 | İhtiyaç |
|------------------------|------|------|------|---------|
| Akıllı tahta | 33 | 33 | 33 | 0 |
| Çok fonksiyonlu yazıcı | 5 | 5 | 5 | 0 |
| Bilgisayar | 8 | 8 | 8 | 0 |
| Projeksiyon | 1 | 1 | 1 | 0 |
| | | | | |

Okulumuzun fiziki mekânlar açısından mevcut ve ihtiyaç durumu tablo 12’de gösterilmiştir.

Tablo 17. Fiziki Mekânların Durumu

| Fiziki Mekân | Var | Yok | Adedi | İhtiyaç | Açıklama |
|------------------------|-----|-----|-------|---------|----------|
| Öğretmen Çalışma Odası | X | | 1 | 0 | |
| Ekipman Odası | X | | 1 | 0 | |
| Kütüphane | X | | 1 | 0 | |
| Rehberlik Servisi | X | | 1 | 0 | |
| Resim Odası | X | | 1 | 0 | |
| Müzik Odası | X | | 1 | 0 | |
| Çok Amaçlı Salon | X | | 1 | 0 | |
| | | | | | |

2.7.4. Mali Kaynaklar

Kurumumuzun mali kaynakları, bütçe büyüklüğü, okul-aile birliği gelirleri, kantin vb. gelirler ve harcama kalemlerinden oluşmaktadır. Bütçe işlemleri okul müdürü ve görevlendirmiş olduğu müdür yardımcısı tarafından yürütülmektedir. Enflasyon oranı da dikkate alınarak plan dönemi boyunca gerçekleşecek kaynak artışı tahmini olarak belirlenmiştir.

Tablo 18. Kaynak Tablosu

| Kaynaklar | 2024 | 2025 | 2026 | 2027 | 2028 |
|---------------------|-------------------|-------------------|-------------------|-------------------|-------------------|
| Genel Bütçe | 200.000 TL | 240.000 TL | 280.000 TL | 300.000 TL | 350.000 TL |
| Okul Aile Birliği | 143.000 TL | 170.000 TL | 185.000 TL | 190.000 TL | 220.000 TL |
| Özel İdare | 0 | 0 | 0 | 0 | 0 |
| Kira Gelirleri | 0 | 0 | 0 | 0 | 0 |
| Döner Sermaye | 0 | 0 | 0 | 0 | 0 |
| Dış Kaynak/Projeler | 0 | 0 | 0 | 0 | 0 |
| Diğer | 343.000 TL | 410.000 TL | 445.000 TL | 490.000 TL | 570.000 TL |
| TOPLAM | 343.000 TL | 410.000 TL | 445.000 TL | 490.000 TL | 570.000 TL |

Okulumuzun bütçesindeki giderler Tablo18'deki, başlıklar altında toplanmıştır.

Tablo 19. Harcama Kalemler

| Harcama Kalemi | Çeşitleri |
|----------------------------|---|
| Onarım | 70.000 TL Küçük onarım giderleri |
| Sosyal-sportif faaliyetler | 15.000 TL Spor malzemeleri alımı Etkinlikler ile ilgili giderler |
| Temizlik | 70.000 TL temizlik malzemeleri alımı |
| Kırtasiye | 70.000 TL Kırtasiye, toner ve sarf malzemesi giderleri |
| | |

Tablo 20. Gelir-Gider Tablosu

| YILLAR | 2021 | | 2022 | | 2023 | | | | |
|-----------------------------|-----------|------------|-----------|------------|------------|-----------|-----------|--|-----------|
| HARCAMA KALEMLERİ | GELİR | GİDER | GELİR | GİDER | GELİR | GİDER | | | |
| Temizlik | 12.380 TL | | 50.226 TL | | 202.840 TL | 790 TL | | | |
| Küçük Onarım | | 6160,00 TL | | 31.230 TL | | 37.590 TL | | | |
| Bilgisayar Harcamaları | | | | | | 7.500 TL | | | |
| Büro Makinaları Harcamaları | | | | | | 25.700 TL | | | |
| Telefon | | | | | | | | | |
| Sosyal Faaliyetler | | | | | | 18.150 TL | | | |
| Kırtasiye | | | | | | 7.800 TL | | | |
| GENEL | | | | 6160.00 TL | | | 31.230 TL | | 97.530 TL |

2.7.5. İstatistiki Veriler

Okulumuz ilgili son 3 yılı kapsayan sayısal veriler aşağıdaki tablolarda gösterilmiştir.

Tablo 21. Öğrenci Durumu

| SINIFLAR | | YIL | | |
|----------|---|-----------|-----------|-----------|
| | | 2021-2022 | 2022-2023 | 2023-2024 |
| 5 | A | 24 | 30 | 31 |
| | B | 26 | 32 | 28 |
| | C | 26 | 29 | 27 |
| | D | 26 | 29 | 27 |
| | E | 25 | 30 | 27 |
| | F | 30 | 29 | 28 |
| 6 | A | 30 | 26 | 32 |
| | B | 30 | 25 | 31 |
| | C | 34 | 27 | 32 |
| | D | 32 | 26 | 31 |
| | E | 34 | 27 | 30 |
| | F | - | 27 | 32 |
| 7 | A | 30 | 34 | 27 |
| | B | 33 | 36 | 28 |
| | C | 31 | 35 | 28 |
| | D | 30 | 33 | 27 |
| | E | 31 | 35 | 26 |
| | F | - | - | 25 |
| 8 | A | 25 | 31 | 34 |
| | B | 32 | 32 | 36 |
| | C | 29 | 29 | 34 |
| | D | 28 | 34 | 31 |
| | E | 26 | 33 | 15 |
| | F | 31 | - | - |

Tablo 22. Kaynaştırma Öğrenci Bilgileri

| SINIF | KAYNAŞTIRMA ÖĞRENCİ SAYISI | | |
|---------------|----------------------------|-----------|-----------|
| | 2021-2022 | 2022-2023 | 2023-2024 |
| 5 | 9 | 5 | 6 |
| 6 | 7 | 9 | 5 |
| 7 | 6 | 7 | 10 |
| 8 | 5 | 6 | 9 |
| TOPLAM | 27 | 27 | 30 |

Tablo 23. DYK Kursları

| SINIF | DESTEKLEME VE YETİŞTİRME KURSLARI | | | | | | | | | AÇIKLAMA |
|-------|---|------------------------|----------------------------|---|------------------------|----------------------------|--|------------------------|----------------------------|--|
| | 2021-2022 | | | 2022-2023 | | | 2023-2024 | | | |
| | Kurs Açılan Dersler | Katılan Öğrenci Sayısı | Görev Alan Öğretmen Sayısı | Kurs Açılan Dersler | Katılan Öğrenci Sayısı | Görev Alan Öğretmen Sayısı | Kurs Açılan Dersler | Katılan Öğrenci Sayısı | Görev Alan Öğretmen Sayısı | |
| 5 | - | - | - | - | - | - | - | - | - | - |
| 6 | - | - | - | Türkçe Matematik Fen Bilimleri Sosyal Bilgiler İngilizce | 74 | 19 | - | - | - | Açılan kurslar hedeflenen başarıya ulaşmıştır. |
| 7 | - | - | - | Türkçe Matematik Fen Bilimleri Sosyal Bilgiler İngilizce | 88 | | - | - | - | Açılan kurslar hedeflenen başarıya ulaşmıştır. |
| 8 | Türkçe Matematik Fen Bilimleri TC İnk. Ve Atatürkçülük İngilizce | 91 | 14 | Türkçe Matematik Fen Bilimleri TC İnk. Ve Atatürkçülük İngilizce | 93 | | Türkçe Matematik Fen Bilimleri TC İnk. Ve Atatürkçülük İngilizce Din Kültürü | 96 | 15 | Açılan kurslar hedeflenen başarıya ulaşmıştır. |

Tablo 24. Akademik Başarı (Liselere yerleşme durumu)

| Öğretim Yılı | 8. Sınıf Öğrenci Sayısı | Sınavla Öğrenci Alan Liselere Yerleşen Öğrenci Sayısı | | Özel liselere kayıt yaptıran öğrenci sayısı | | Adrese dayalı kayıt sistemine göre yerleşen öğrenci sayısı | | Yetenek Sınavı ile Öğrenci alan liselere yerleşen öğrenci sayısı | |
|--------------|-------------------------|---|------|---|------|--|------|--|------|
| | | Sayı | Oran | Sayı | Oran | Sayı | Oran | Sayı | Oran |
| 2020 2021 | 166 | 34 | 20,4 | 5 | 3,01 | 120 | 72,2 | 1 | 0,60 |
| 2021 2022 | 164 | 35 | 21,3 | 4 | 2,43 | 105 | 64,0 | 1 | 0,60 |
| 2022 2023 | 154 | 27 | 17,5 | 3 | 1,94 | 98 | 63,6 | 9 | 5,84 |

Tablo 25. Sınıf Geçme Durumu:

| Eğitim Öğretim Yılı | Öğrenci Sayısı | Sınıfı Doğrudan Geçen Öğrenci Sayısı | Sınıf Tekrarı Yapan Öğrenci Sayısı | Sınıf Geçme Oranı (%) |
|---------------------|----------------|--------------------------------------|------------------------------------|-----------------------|
| 2020 2021 | 676 | 676 | 0 | 100 |
| 2021 2022 | 643 | 643 | 0 | 100 |
| 2022 2023 | 669 | 660 | 9 | 98,6 |

Tablo 26. Sosyal Faaliyetler ve Katılım Durumu:

| Eğitim Öğretim Yılı | Sosyal Etkinlikler | Öğretmen Katılım Oranı (%) | Öğrenci Katılım Oranı (%) | Veli Katılım Oranı (%) |
|---------------------|-------------------------|----------------------------|---------------------------|------------------------|
| 2020 2021 | Belirli gün ve haftalar | 80 | 20 | - |
| | Kermes | - | - | - |
| | Spor Turnuvaları | - | - | - |
| | Bilgi yarışmaları | - | - | - |
| 2021 2022 | Belirli gün ve haftalar | 80 | 100 | 20 |
| | Kermes | 80 | 100 | 10 |
| | Spor Turnuvaları | 60 | 100 | 10 |
| | Bilgi yarışmaları | 50 | 50 | 10 |
| 2022 2023 | Belirli gün ve haftalar | 100 | 100 | 30 |
| | Kermes | 100 | 100 | 20 |
| | Spor Turnuvaları | 100 | 100 | 10 |
| | Bilgi yarışmaları | 50 | 50 | 10 |

Tablo 27. Sosyal Faaliyetler ve Katılım Durumu:

| Eğitim Öğretim Yılı | Sosyal Etkinlikler | Öğretmen Katılım Oranı (%) | Öğrenci Katılım Oranı (%) | Veli Katılım Oranı (%) |
|---------------------|--------------------|----------------------------|---------------------------|------------------------|
| 2020 | Okul Gezileri | - | - | - |
| 2021 | Sergi | - | - | - |
| 2021 | Okul Gezileri | 40 | 50 | - |
| 2022 | Sergi | 80 | 80 | 10 |
| 2022 | Okul Gezileri | 60 | 60 | - |
| 2023 | Sergi | 80 | 100 | 20 |

Tablo 28. Bilimsel Araştırmalar/Etkinlikler:

| Eğitim Öğretim Yılı | Sosyal Etkinlikler | Katılım Durumu |
|---------------------|--------------------|----------------|
| 2020 | e-Twinning | X |
| | Tübitak | X |
| 2021 | Teknofest | - |
| | Bilimfest | - |
| 2021 | e-Twinning | X |
| | Tübitak | X |
| 2022 | Teknofest | - |
| | Bilimfest | - |
| 2022 | e-Twinning | X |
| | Tübitak | X |
| 2023 | Teknofest | - |
| | Bilimfest | - |

Tablo 29. Öğrenci devam durumu:

| Eğitim Öğretim Yılı | Öğrenci Devamsızlık Ortalaması | Devamsızlıktan Kalan Öğrenci Sayısı | Sürekli Devamsız Öğrenci Sayısı | Önceden Devamsız Olupta Okula Devamı Sağlanan Öğrenci Sayısı |
|---------------------|--------------------------------|-------------------------------------|---------------------------------|--|
| 2020 | - | - | - | - |
| 2021 | - | - | - | - |
| 2021 | 16 | 0 | 6 | 1 |
| 2022 | 18 | 0 | 3 | 3 |

Tablo 30. Personel devam durumu:

| Eđitim Öğretim Yılı | Personelin Sevk/RaporAlma Sayısı | Zorunlu İzinler Hariç Personelin Sevk/RaporluGün Sayısı Toplamı |
|---------------------|----------------------------------|---|
| 2020 2021 | 9 | 27 |
| 2021 2022 | 15 | 44 |
| 2022 2023 | 16 | 52 |

Tablo 31. Rehberlik Hizmetleri:

| Eđitim Öğretim Yılı | Bireysel Görüşme Sayısı | Seminer Sayısı |
|---------------------|-------------------------|----------------|
| 2020 2021 | - | 4 |
| 2021 2022 | 78 | 12 |
| 2022 2023 | 112 | 14 |

Tablo 32. Engelli öğrenciler için kolaylaştırıcı çalışmalar:

| Eđitim Öğretim Yılı | Engelli Öğrenci Sayısı | Alınan Tedbirler |
|---------------------|------------------------|--|
| 2020 2021 | - | 4 |
| 2021 2022 | 1 | Evde eğitim hizmeti verildi |
| 2022 2023 | 1 | Öğrencinin devam ettiği sınıf okul giriş katına taşındı. |

Tablo 33. Okulun Dış Çevre Tarafından Düzenlenen Faaliyetlere Katılma Durumu:

| Eđitim Öğretim Yılı | MEB | Belediye | AB | TÜBİTAK | MEM |
|---------------------|-----|----------|----|---------|-----|
| 2020 2021 | X | - | - | - | X |
| 2021 2022 | X | X | - | X | X |
| 2022 2023 | X | X | X | X | X |

Okula Ulaşım Durumu:

Öğrencilerimiz okula genellikle yaya olarak ulaşım sağlamaktadır. Ayrıca bir kısım öğrencimizi velileri okula getirirken bir kısım öğrenci de özel servislerle okula ulaşım sağlamaktadır.

Fiziki mekânlar Kullanım Durumu:

Okulumuzda Fen laboratuvarları, sınıflar, idari odalar, öğretmenler odası, Kütüphane, resim ve müzik sınıfları her gün kullanılmaktadır. Konferans salonu program ve okul tanıtımında kullanılmaktadır. Okulumuzda spor salonu ve bilgisayar sınıfı bulunmamaktadır.

Binamızın dış cephesi yalıtımsızdır.

Okuluza gelen ziyaretçileri giriş bölümünde bulunan danışma masasındaki nöbetçi öğrenci karşılar.

Kantin Yemekhane Kullanım Durumu:

Okulumuz kantinini işletme hakkı ihale usulü ile belirlenmiştir. Kiracı tarafından okulumuzun okul aile birliği hesabına aylık 16.781 TL TL(8,5 ay) getirisi bulunmaktadır. Okulumuzda yemekhane bulunmamaktadır.

Isınma Durumu:

Okulumuz klima ile ısıtma ve soğutma yapılmaktadır.

Sivil savunma çalışmaları:

Okulumuzda her katta yeterli miktarda yangın tüpü ve ikaz alarm zili bulunmaktadır. Elektrik tertibatının kontrolü düzenli olarak yapılmaktadır.

Sivil savunma tatbikatları düzenli olarak Sivil Savunma Kulübü sorumluluğunda yapılmaktadır.

Diğer araç ve gereçler:

Bütün sınıf ve laboratuvarlarımızda akıllı tahta mevcut olup, derslerimiz güncel dijital içeriklerden yararlanılarak işlenmektedir.

Okulumuz yaptıđı rnek alıřmalar:

Okulumuzda gerekleřtirilen rnek alıřmalar, đrenci koluđu, TBİTAK Bilim Syleřileri, dll Matematik Olimpiyatları'dır.

Okulumuzun yaptıđı rnek alıřmalar:

Okulumuz İle Tarım Mdrlđ, Emniyet Mdrlđ, İle Sađlık Mdrlđ, Akdeniz niversitesi vb paydařlarımızla srekli iletiřim halinde olup ilgili kurumların okulumuzda syleřiler yapsını sađlamaktadır.

Okulumuzun nclk ettiđi organizasyonlar, aldıđı dller:

Okulumuzun eđitim-đretimde bařarılı olması.

đretmenlerimiz E-Twinning rojeleri ile ulusal kalite dl almıřlardır.

2.8. Çevre Analizi (PESTLE)

Okulumuz üzerinde etkili olan veya olabilecek Politik, Ekonomik, Sosyal, Teknolojik, Hukuki ve Çevresel faktörler dış etkenlerin tespit edilmesi amacıyla PESTLE analizi gerçekleştirilmiştir.

Tablo 34. PESTLE Analiz Tablosu

| Politik-Yasal etkenler | Ekonomik etkenler |
|---|---|
| Kalkınma Planı ve Orta Vadeli Program, Bakanlık, il ve ilçe stratejik planlarının incelenmesi, Yasal yükümlülüklerin belirlenmesi, Oluşturulması gereken kurul ve komisyonlar, Okul çevresindeki politik durum. | Okul bulunduğu çevrenin genel gelir durumu, İş kapasitesi, Okul gelirini arttırıcı unsurlar, Okulgiderlerini arttıran unsurlar, Tasarruf sağlama imkânları, İşsizlik durumu, Mal-ürün ve hizmet satın alma imkânları, Kullanılabilir bütçe |
| Sosyokültürel etkenler | Teknolojik etkenler |
| Kariyer beklentileri, Ailelerin ve öğrencilerin bilinçlenmeleri, Aile yapısındaki değişimler (geniş aileden çekirdek aileye geçiş, erken yaşta evlenme vs.), Nüfus artışı, Göç, Nüfusun yaş gruplarına göre dağılımı, Hayat beklentilerindeki değişimler (Hızlı para kazanma hırsları, lüks yaşama düşkünlük, kırsal alanda kentsel yaşam), Beslenme alışkanlıkları, Değerler, mesleki etik kuralları vb. | Okul teknoloji kullanım durumu e- Devlet uygulamaları, Dijital Platformlar üzerinden uzaktan eğitim imkânları, Okul sahip olmadığı teknolojik araçlar Personelin ve öğrencilerin teknoloji kullanım kapasiteleri, Personelin ve öğrencilerin sahip olduğu teknolojik araçlar, Teknoloji alanındaki gelişmeler Teknolojinin eğitimde kullanımı |
| Çevresel Etkenler | |
| Hava ve su kirlenmesi, Toprak yapısı, Bitki örtüsü, Doğal kaynakların korunması için yapılan çalışmalar, Çevrede yoğunluk gösteren hastalıklar, Doğal afetler (deprem kuşağında bulunma, Covid 19) | |

2.9. GZFT Analizi

Planlama yaklaşımının katılımcılık esası üzerine kurgulanması sebebiyle 2019-2023 Stratejik Planı döneminde okulumuz birimlerinin katkılarıyla hazırlanan "İzleme ve Değerlendirme Raporları"nda yer alan Performans göstergeleri, stratejilerin ve eylemlerin gerçekleşme durumları incelenerek GZFT (Güçlü Yönler, Zayıf Yönler, Fırsatlar ve Tehditler) Analizi için veri sağlanmıştır.

2.9.1. Güçlü ve Zayıf Yönler

Okulumuzun temel istatistiklerinde verilen okul künyesi, çalışan bilgileri, bina bilgileri, teknolojik kaynak bilgileri ve gelir gider bilgileri ile paydaş anketleri sonucunda ortaya çıkan sorun ve gelişime açık alanlar iç ve dış faktör olarak değerlendirilerek GZFT tablosunda belirtilmiştir. Dolayısıyla olguyu belirten istatistikler ile algıyı ölçen anketlerden çıkan sonuçlar tek bir analizde birleştirilmiştir.

Kurumun güçlü ve zayıf yönleri donanım, malzeme, çalışan, iş yapma becerisi, kurumsal iletişim gibi çok çeşitli alanlarda kendisinden kaynaklı olan güçlülükleri ve zayıflıkları ifade etmektedir.

2.9.2. Fırsatlar ve Tehditler

Fırsatlar, okul/kurumun kontrolü dışında ortaya çıkan ve okul/kurum için avantaj sağlaması muhtemel olan etken ya da durumlardır. Tehditler ise okul/kurumun kontrolü dışında gerçekleşen ve olumsuz etkilerinin önlenmesi ya da sınırlandırılması gereken unsurlardır. Okul/kurumu etkileyebilecek politik, ekonomik, sosyokültürel, teknolojik ya da siyasi etkenlerin bu kapsamda değerlendirilmesi gerekir.

Güçlü ve zayıf yönler ile fırsatlar ve tehditler arasında duruma göre geçişkenlik olabilir. Örneğin, personel sayısının az olması zayıf bir yön olabileceği gibi personel, okul/kurumun kontrolü dışında bütçe imkânları çerçevesinde okul/kuruma tahsis edildiği için bir tehdit olarak da değerlendirilebilir. Aynı şekilde bütçe imkânlarının iyiolması güçlü yön olabileceği gibi okul/kurumun talep ettiği ödeneği merkezi bütçeden alabilmesi nedeniyle fırsat olarak da algılanabilir.

Tablo 35. GZFT Listesi Güçlü Yönler:

| GÜÇLÜ YÖNLER | |
|---------------------------|---|
| Öğrenciler | <p>Öğrencilerin Okula Ulaşımının kolay Olması. Sınıf Mevcutlarının Standartlara uygun olması. Öğrenciler arasındaki kaynaşmanın sağlanmış olması. Derelerde konuya uygun araç ve gereçler kullanılmaktadır. Öğretmenler yeniliğe açık olarak derslerin işlenişinde çeşitli yöntemler kullanmaktadırlar. Akademik olarak başarılı olması. Sosyal, sportif ve bilimsel projelerde başarılı olması.</p> |
| Çalışanlar | <p>Öğretmen ve Personel eksikliğimizin bulunmaması. Personellerimizin ekip ruhuna sahip olması. Öğretmenlerimizin yeterli donanıma sahip olması. Çalışanların kurumsal kimliği önemsemeleri. Çalışanların ulusal ve uluslararası projelerde yer alması. Kurumdaki tüm duyurular çalışanlara zamanında iletilmesi. Öğretmenlerimiz alanlarıyla ilgili gelişmeleri takip ederek bilgilerini güncellemesi. Ölçme değerlendirme alanında takipçi ve şeffaf olması. Öğretmenlerimizin e-güvenlik kurallarını uygulaması.</p> |
| Veliler | <p>Velilerimizin okul ile güçlü bir bağının olması. Velilerimizin çoğunlukla genç olması ve teknolojik donanımlı olması. Velilerimizin eğitim öğretime önem vermesi. Veli anket sonucuna göre ihtiyaç duyulduğunda okul çalışanlarıyla iletişime geçilebilmesi.</p> |
| Bina ve Yerleşke | <p>Okulumuza ulaşımın kolay olması. Binamızın engelli öğrencilere cevap verebilecek olması.</p> |
| Donanım | <p>Web sitemizin güncel tutulması. Kurum çalışanların teknolojik ve mesleki donanıma sahip olmaları. Eğitimde Kalite Yönetim Sisteminin benimsenmesi. MEB hazırladığı yazılım programlarının aktif şekilde kullanılıyor olması. MEB'in sağladığı internetin kullanılarak e-güvenliğin sağlanması</p> |
| Bütçe | <p>Bütçemizin verimli ve planlı kullanılması. TİF, TEFBİS kayıtlarının düzenli tutulması. Okul Aile Birliğinin özverili çalışması. Kaynakların israf edilmemesi.</p> |
| Yönetim Süreçleri | <p>Eğitimde Kalite Yönetim Sisteminin benimsenmesi.</p> |
| İletişim Süreçleri | <p>Paydaşlarımızla iletişimimizin sağlıklı olması. Sosyal iletişim ağlarının etkin kullanılıyor olması.</p> |

Tablo 36. GZFT Listesi Zayıf Yönler:

| ZAYIF YÖNLER | |
|---------------------------|--|
| Öğrenciler | Parçalanmış aile çocuklarının fazla olması İl dışından fazla nakil öğrenci gelmesi |
| Çalışanlar | Öğretmenlerin saygınlığının toplumda azalması. Öğretmenlerimizin velilerle yeterince iletişim kuramamaları. Kurum personelinin bir kısmının 21. Yüzyıl becerilerine (teknolojik, mesleki yeterlilik) kolay uyum sağlayamaması. |
| Veliler | Velilerin genç olması ve okul idaresine ve öğretmenlere yersiz müdahalelerde bulunması. Çalışanlara yapılan suçlamalarda veliye dönük yaptırımların yetersiz olması. |
| Bina ve Yerleşke | Okul bina giriş kapısında sabah saatlerinde trafiğin yoğun olması. Okul bahçesinde oyun alanlarının yetersiz olması |
| Donanım | Sosyal ve sportif alanların yetersizliği. Teknolojik araçların eksikliği. Yapay zeka araçlarının yetersizliği. |
| Bütçe | Okul Aile Birliği gelirinin düşük olması |
| Yönetim Süreçleri | Yönetmelik ve genelgelerin sık değişmesi. Yönetmelikler, genelgeler, yönergeler ve emirler arasındaki bazı uyumsuzluklar. |
| İletişim Süreçleri | Velilerin beklenen zamanda okula gelmemesi. |

Tablo 37. GZFT Listesi Fırsatlar:

| FIRSATLAR | |
|----------------------|---|
| Politik | Bakanlığımızın Türkiye Yüzyılı Maarif Modeli Programlarının müdürlüğümüzde pozitif beklentiler oluşturması |
| Ekonomik | Kumluca ilçesinde yaşam kalitesinin yüksek olması, ekonomik girdilerin fazla olması okulumuza kaynak bulunması kolaylaştırması |
| Sosyolojik | İlçemizin yaşam standartlarının yükselmesi Okula ulaşımın kolay olması. Kültür merkezine yakın olması. Paydaş kitlesinin geniş olması. Okula yönelik veli ve toplum desteğinin olması. İdare- veli- öğretmen ve öğrenci iletişiminin çok yönlü ağılanabilmesi. |
| Teknolojik | Teknolojik gelişmelerin takip ediliyor ve kullanılıyor olması. Hizmet içi eğitimlerin online olarak alınabilmesi |
| Mevzuat-Yasal | MEB desteğine çabuk ve kolay erişim sağlanması. Kamu ve özel sektörde rehberlik hizmeti alınabilecek uzmanların olması ve onlara ulaşma kolaylığının olması |
| Ekolojik | Okulumuz çevresinde yeşil alan ve parkların olması. |

Tablo 38. GZFT Listesi Tehditler:

| TEHDİTLER | |
|-------------------|--|
| Politik | Kumluca Yerel Yönetimlerin ve STK ların eğitime yeterince destek olamayışları. |
| Ekonomik | Paydaş kitlesinin orta ve orta altı ekonomik düzeye sahip olması. |
| Sosyolojik | Toplumda şiddet olaylarının oranlarında artış olması. Parçalanmış aile profili oranının artmış olması. Yabancı uyruklu öğrencilerin entegrasyonunda dil sorunu yaşanması. Görsel ve yazılı basının eğitim çağı çocuk ve gençleri üzerindeki olumsuz etkisi. |

| | |
|----------------------|---|
| Teknolojik | Gelişen ve değişen teknolojiye uygun donatım maliyetlerinin yüksek olması. Bilişim ve bilgi sistemlerine yönelik tehditlerin olması. (Siber zorbalık vb.) |
| Mevzuat-Yasal | Milli Eğitim mevzuatının Yerinden Yönetim açısından yetersizliği ve mevcut mevzuatta sık, sık değişiklik yapılması |
| Ekolojik | Okulumuz bulunduğu çevre itibariyle deprem kuşağında yer alması |

Tablo 39. GZFT Stratejileri

| | Fırsatlar | Tehditler |
|---------------------|--|---|
| Güçlü Yönler | Öğrencilerimizin hazır bulunuşluk düzeylerinin yüksek olması Okulumuzun bina ve yerleşkesinin donanım eksikliğinin az olması Veliler sms/whatsapp ile devamlı bilgilendirilmektedir. | Okul donanımının güncelliğinin korunabilmesi Velinin ilgi bilincinin kaybolması |
| Zayıf Yönler | Parçalanmış aile çocuğunun fazla olması. İl dışı nakil gelen öğrencilerin fazla olması | Velilerin genç olması ve okul idaresine ve öğretmenlere yersiz müdahalelerde bulunması. |

2.10. Tespit ve İhtiyaçların Belirlenmesi

Gelişim ve sorun alanları analizi ile GZFT analizi sonucunda ortaya çıkan sonuçların planın geleceğe yönelim bölümü ile ilişkilendirilmesi ve buradan hareketle hedef, gösterge ve eylemlerin belirlenmesi sağlanmaktadır.

Gelişim ve sorun alanları ayrımında eğitim ve öğretim faaliyetlerine ilişkin üç temel tema olan **Eğitime Erişim**, **Eğitimde Kalite** ve **Kurumsal Kapasite** kullanılmıştır. Eğitime erişim, öğrencinin eğitim faaliyetine erişmesi ve tamamlamasına ilişkin süreçleri; Eğitimde

kalite, öğrencinin akademik başarısı, sosyal ve bilişsel gelişimi ve istihdamı da dâhil olmak üzere eğitim ve öğretim sürecinin hayata hazırlama evresini; Kurumsal kapasite ise kurumsal yapı, kurum kültürü, donanım, bina gibi eğitim ve öğretim sürecine destek mahiyetinde olan kapasiteyi belirtmektedir.

1.TEMA: EĞİTİM VE ÖĞRETİME ERİŞİM

| | |
|---|--|
| 1 | Okula devamların sağlanması |
| 2 | Okula yeni başlayan öğrencilere veya nakil gelen öğrencilere okula uyum oryantasyon çalışması |
| 3 | Öğrenme kayıpları önleyici çalışmalar yapılması |
| 4 | Öğrencilerin bilimsel, kültürel, sanatsal, sportif ve toplum hizmeti alanlarında ders dışı etkinliklere katılımı sağlama |

2.TEMA: EĞİTİM VE ÖĞRETİMDE KALİTE

| | |
|---|---|
| 1 | Öğrencilere medeniyetimizin ve insanlığın ortak değerleriyle çağın gereklerine uygun bilgi, beceri, tutum ve davranışlar kazandırma |
| 2 | Okul bünyesinde gerçekleşecek olan sosyal sorumluluk projelerine ve çevre eğitimi çalışmalarına öğrencilerin katılımını artırma |
| 3 | Öğrencilerin akademik başarılarıyla birlikte tasarım ve girişimcilik yönlerini artırmaya yönelik bütüncül çalışmalar yürütme |

3.TEMA: KURUMSAL KAPASİTE

| | |
|---|--|
| 1 | Okul güvenliğini arttırmak |
| 2 | Eğitim ortamlarının fiziki imkânları geliştirmek |
| 3 | Eğitim ve öğretimin sağlıklı ve güvenli bir ortamda gerçekleştirilmesi için okul sağlığı ve güvenliğini geliştirme |
| 4 | Okul bahçesini öğrenci taleplerine göre düzenleme |

3. GELECEĐE BAKIŞ

Okulumuzun misyon, vizyon, temel ilke ve deęerleri öęretmenlerimiz, öęrencilerimiz, velilerimiz, alıřanlarımız ve dięer paydařlarımızdan alınan grüşler doęrultusunda oluřturulmuřtur.

3.1.Misyon

Atatürk ilke ve inkılapları doęrultusunda geleceęe yönelik büyük düşünebilen ve bu düşüncelerini hayata geirme abasinda olan, toplumun menfaatini kendi menfaatinden üstün tutabilen; milli ve manevi kültürünü evrensel deęerler içinde koruyarak bu deęerleri geliřtiren; bilimi kendine rehber edinerek bilgiyi toplum ve dünya yararına etkili ve verimli kullanabilen; sadece ülke deęil dünya apında faydalı ve erdemli bireyler yetiřtiren bir eęitim kurumu olmak.

3.2.Vizyon

Eęitimde öęrenciyi merkeze alıp bireysel farklılıkları göz önünde bulundurarak öncelikle öęrencinin iletişim iletişim ve sosyal becerilerini geliřtirerek milli ve evrensel deęerleri yařamasını saęlamak; mutlu, bařarılı ve faydalı yetiřkinler olmasında temel saęlamak; , bilim, güzel sanatlar ve sportif faaliyetlerde topluma iyi yetiřtirilmiř öncülük eden bireyler saęlamak.

3.3.Temel Deęerler

1. Etik deęerlere baęlılık: Okulumuzun ama ve misyonu doęrultusunda görevimizi yerine getirirken yasallık, adalet, eřitlik, dürüstlük ve hesap verebilirlik ilkeleri doęrultusunda hareket etmek temel deęerlerimizden biridir.
2. Cumhuriyet deęerlerine baęlılık: Cumhuriyete ve aędařlıęın, bilimin ve aydınlıęın ifadesi olan kurucu deęerlerine baęlılık en temel deęerimizdir.
3. Akademik özgürlüęe öncelik verme: İfade etme, gerekleri kısıtlama olmaksızın bilgiyi yayma, arařtırma yapma ve aktarma özgürlüęünü garanti altına alan akademik

özgürlük; okulumuzun vazgeçilmez temel değerlerinden biridir.

4. Etik değerlere bağlılık: Okulumuzun amaç ve misyonu doğrultusunda görevimizi yerine getirirken yasallık, adalet, eşitlik, dürüstlük ve hesap verebilirlik ilkeleri doğrultusunda hareket etmek temel değerlerimizden biridir
5. Liyakat: Kamu hizmetinin etkinliği ve sürekliliği için, işe alım ve diğer personel yönetimi süreçlerinin; yetenek, işe uygunluk ve başarı ölçütü temelinde gerçekleştirilmesi esastır.
6. Cumhuriyet değerlerine bağlılık: Cumhuriyete ve çağdaşlığın, bilimin ve aydınlığın ifadesi olan kurucu değerlerine bağlılık en temel değerimizdir.
7. Kültür öğelerine ve tarihine bağlılık: Cumhuriyet'in ve kültürel değerlerinin korunmasının yanı sıra okulumuzun sahip olduğu varlıkların da korunması temel değerlerimizdendir.
8. Saydamlık: Yönetimsel şeffaflık ve hesap verebilirlik ilkeleri temel değerlerimizdir. Öğrenci merkezlilik: Öğrenme-uygulama ortamlarında yürütülen çalışmaların öğrenci odaklı olması, öğrenciyi ilgilendiren kararlara öğrencilerin katılımının sağlanması esastır.
9. Kaliteyi içselleştirme: Araştırma, eğitim ve idari yapıda oluşturulan kalite bilincinin içselleştirilmesi ve sürekliliğinin sağlanması temel değerlerimizdir.
10. Katılımcılık: İyi yönetişimin vazgeçilmez unsurlarından birinin de katılımcılık olduğu bilinciyle, mali yönden planlama süreci, idari yönden karar alma süreci, kaliteli yönetim için paydaşlarla çalışma ilkesi

Tablo 40. İlkelerimiz:

| İlkelerimiz | |
|-------------|--|
| 1 | Paydaşlar eşitlikten yararlanır. |
| 2 | Paydaşların yönlendirilmesi yapılır. |
| 3 | Paydaşlara fırsat eşitliği tanınır. |
| 4 | Veli-Öğrenci-Öğretmenin işbirliği içinde çalışmaları sağlanır. |
| 5 | Değişim ve yenileşme uyum. |

| | |
|---|--|
| 6 | Açıklık ve erişebilirlik. |
| 7 | Katılım ve sorumluluk bir arada değerlendirilir. |
| 8 | Sürekli ve sağlıklı iletişim. |
| 9 | Hesap verebilirlik. |

Tablo 41. Temel Değerlerimiz

| Temel Değerlerimiz | |
|--------------------|--|
| 1 | Ülkemizin geleceğinden sorumluyuz. |
| 2 | Eğitime yapılan yardımı kutsal sayar ve her türlü desteği veririz. |
| 3 | Toplam Kalite Yönetimi felsefesini benimseriz. |
| 4 | Kurumda çalışan herkesin katılımı ile sürecin devamlı olarak iyileştirileceğine ve geliştirileceğine inanırız. |
| 5 | Sağlıklı bir çalışma ortamı içerisinde çalışanları tanıyarak fikirlerine değer verir ve işimizi önemseriz. |
| 6 | Mevcut ve potansiyel hizmet bekleyenlerin ihtiyaçlarına odaklanırız. |
| 7 | Kendimizi geliştirmeye önem verir, yenilikçi fikirlerden yararlanırız. |
| 8 | Öğrencilerin, öğrenmeyi öğrenmesi ilk hedefimizdir. |
| 9 | Okulumuzla ve öğrencilerimizle gurur duyarız. |
| 10 | Öğrencilerimizi, yaratıcı yönlerinin gelişmesi için teşvik ederiz. |
| 11 | Öğrenme problemi olan öğrencilerimiz için özel destek programları hazırlarız. |
| 12 | Öğrencilerimiz, bütün çalışmalarımızın odak noktasıdır. |

4. AMAÇ, HEDEF VE PERFORMANS GÖSTERGESİ İLE STRATEJİLERİN BELİRLENMESİ

4.1. Amaçlar

Stratejik amaçlar; misyon, vizyon, ilke ve değerlerle uyumlu, misyonun yerine getirilmesine katkıda bulunacak ve mevcut durumdan gelecekteki arzu edilen duruma dönüşümü sağlayabilecek nitelikte, ulaşılmak istenen noktayı açık bir şekilde ifade eden ve stratejik planlama sürecinin sonraki aşamalarına rehberlik edecek şekilde stratejik konulara uygun olarak tespit edilmiştir.

4.2. Hedefler

Hedeflerin tespitinde; paydaş beklentileri, konulara ilişkin alternatifler, mevcut durum analizi ve istatistikî verilerin varlığı ve verilere olan ihtiyaç göz önünde bulundurulmuştur. Stratejik planlama çalışmaları ile; kurumsal rol ve sorumluluklar çerçevesinde stratejinin operasyonlara dönüştürülmesi, hizmet birimleri arasında sinerji yaratılarak, tespit edilen stratejilerine yönlendirilmesi, bireysel stratejilerin kurumsal stratejiler ile ilişkilendirilerek bütünleştirilmesi, bir başka ifadeyle stratejik yönetimin sürekli bir süreç haline getirilmesi ve herkes tarafından benimsenmesinin sağlanması hedeflenmiştir. Stratejik Planımızın belirlenen temalara göre amaç-hedef mimarisi aşağıdaki tabloda gösterilmiştir.

4.3. Performans Göstergeleri

| TEMA: | ERİŞİM |
|--------------------------|--|
| STRATEJİK AMAÇ 1. | Öğrencilerin eğitim öğretime etkin katılımlarıyla donanımlı olarak bir üst öğrenime geçişi sağlanacaktır. |
| Hedef 1.1. | Öğrenme kayıpları önleyici çalışmalar yapılarak azaltılacaktır. |
| Hedef 2.1. | Öğrencilerin bilimsel, kültürel, sanatsal, sportif ve toplum hizmeti alanlarında ders dışı etkinliklere katılım oranı artırılabacaktır |

| TEMA: | KALİTE |
|--------------------------|--|
| STRATEJİK AMAÇ 2. | Öğrencilere medeniyetimizin ve insanlığın ortak değerleriyle çağın gereklerine uygun bilgi, beceri, tutum ve davranışlar kazandırılacaktır. |
| Hedef 2.1. | Öğrencilerin akademik başarılarıyla birlikte tasarım ve girişimcilik yönlerini artırmaya yönelik bütüncül çalışmalar yürütülecektir. |
| Hedef 2.2. | Okul bünyesinde gerçekleşecek olan sosyal sorumluluk projelerine ve çevre eğitimi çalışmalarına öğrencilerin katılım oranları arttırılacaktır. |

| TEMA: | KAPASİTE |
|-------------------------|--|
| STRATEJİK AMAÇ 3 | Eğitim ortamlarının fiziki imkânları geliştirilecektir. |
| Hedef 3.1. | Temel eğitimde okulların niteliğini arttıracak uygulamalara ve çalışmalara yer verilmesi sağlanacaktır. |
| Hedef 3.2. | Eğitim ve öğretimin sağlıklı ve güvenli bir ortamda gerçekleştirilmesi için okul sağlığı ve güvenliği geliştirilecektir. |

4.4. Stratejilerin Belirlenmesi

Tablo 42. Hedef 1.1. :

| TEMA: | | ERİŞİM | | | | | | |
|-------------------|---|-------------------|------------------|------------|------------|------------|------------|------------|
| STRATEJİK AMAÇ 1. | Öğrencilerin eğitim öğretime etkin katılımlarıyla donanımlı olarak bir üst öğrenime geçişi sağlanacaktır. | | | | | | | |
| Hedef 1.1 | Öğrenme kayıpları önleyici çalışmalar yapılarak azaltılacaktır. | | | | | | | |
| PG NO | Performans Göstergeleri | Hedefe Etkisi (%) | Başlangıç Değeri | 2024 Hedef | 2025 Hedef | 2026 Hedef | 2027 Hedef | 2028 Hedef |
| PG 1.1.1 | Bir eğitim ve öğretim yılında destekleme ve yetiştirme kurslarına kayıt yaptıran öğrenci oranı (%) | 30 | 50 | 60 | 65 | 70 | 75 | 80 |
| PG 1.1.2 | Destekleme ve yetiştirme kurslarına devam eden öğrencilerin katılım sağladığı derslerin not ortalaması | 30 | 75 | 80 | 85 | 87 | 90 | 95 |
| PG 1.1.3 | 20 gün ve üzeri özürsüz devamsızlık yapan öğrenci oranı (%) | 20 | 40 | 35 | 30 | 25 | 20 | 10 |
| PG 1.1.4 | 20 gün ve üzeri özürsüz devamsızlık yapan öğrenci oranı (%) | 20 | 30 | 25 | 20 | 18 | 15 | 10 |
| Stratejiler | S1 Öğrencilerin genel derslerdeki kazanım eksiklikleri tespit edilerek destekleme ve yetiştirme kurslarıyla akademik yeterliklerinin artırılması sağlanacaktır. S2 Dijital platformlar aracılığıyla öğrencilerin tamamlayıcı ve destekleyici eğitim almaları sağlanacaktır. S3 DYK'lara yönelik ders içeriklerine katkı sağlayacak etkinlik, okuma vb aktivitelerin zenginleştirilmesi sağlanacaktır. S4 DYK içerikleri öğrencinin hazır bulunuşluk seviyesi dikkate alınarak hazırlanacaktır. S5 Öğrencilerin devamsızlık nedenleri tespit edilerek devamsızlığa neden olan etmenler giderilecektir. | | | | | | | |

Tablo 43. Hedef 1.2. :

| TEMA: | | ERİŞİM | | | | | | |
|--------------------|--|-------------------|------------------|------------|------------|------------|------------|------------|
| STRATEJİ K AMAÇ 1. | Öğrencilerin eğitim öğretime etkin katılımlarıyla donanımlı olarak bir üst öğrenime geçişi sağlanacaktır. | | | | | | | |
| Hedef 1.2 | Öğrencilerin bilimsel, kültürel, sanatsal, sportif ve toplum hizmeti alanlarında ders dışı etkinliklere katılım oranı artırılacaktır | | | | | | | |
| PG NO | Performans Göstergeleri | Hedefe Etkisi (%) | Başlangıç Değeri | 2024 Hedef | 2025 Hedef | 2026 Hedef | 2027 Hedef | 2028 Hedef |
| PG 1,2.1 | Okulda bir eğitim ve öğretim döneminde bilimsel, kültürel, sanatsal ve sportif alanlarda en az bir faaliyete katılan öğrenci oranı (%) | 20 | 50 | 60 | 70 | 75 | 80 | 85 |
| PG 1.2.2 | Bir eğitim ve öğretim yılında en az iki sosyal sorumluluk ve toplum hizmeti çalışmalarına katılan öğrenci oranı (%) | 20 | 15 | 20 | 25 | 30 | 35 | 40 |
| PG 1.2.3 | Bir eğitim ve öğretim yılında yerel, ulusal ve uluslararası proje, yarışma vb. etkinliklere katılan öğrenci oranı (%) | 20 | 40 | 45 | 50 | 55 | 60 | 70 |
| PG 1.2.4 | Okulda bir eğitim ve öğretim yılında geleneksel çocuk oyunları alt başlığında en az bir faaliyete katılan öğrenci oranı (%) | 20 | 25 | 30 | 35 | 40 | 45 | 50 |
| PG 1.2.5 | Okulda bir eğitim ve öğretim yılında geleneksel çocuk oyunlarına yönelik olarak düzenlenen alan/mekan sayısı. | 20 | 1 | 2 | 2 | 2 | 2 | 2 |
| Stratejiler | S1 Her bir öğrencinin bir kulüp faaliyetinde aktif olarak yer alması sağlanarak kulüp faaliyetlerinin etkinliği artırılacaktır. S2 Öğrencilerin seviyelerine uygun olarak toplumsal sorunların çözümüne katkı sağlamak ve farkındalık oluşturmak amacıyla afet ve acil durum, çevre, eğitim, spor, kültür ve turizm, sağlık ve sosyal hizmetler alanlarında toplum hizmeti faaliyetlerine katılımları artırılacaktır. S3 Okul bünyesinde yarışmalar düzenlenecektir. S4 Diğer kurum ve kuruluşlarla iş birliği içerisinde yürütülen bilimsel, sosyal, kültürel, sanatsal ve sportif alanlardaki faaliyetler artırılacaktır. S5 Okul bahçeleri çocukların geleneksel oyunlarla vakit geçirmelerini sağlayacak ve gelişimlerini destekleyecek şekilde etkin olarak kullanılacaktır S6 Okul bünyesinde etkinlikler düzenlenecektir. S7 Öğrencilerin yerel, ulusal ve uluslararası proje ve yarışmalara katılmaları teşvik edilecektir. S8 E-okul sisteminde bulunan sosyal etkinlik modülünde gerçekleştirilen etkinlikler işlenecektir. S9 Okul bahçeleri geleneksel çocuk oyunlarına yönelik düzenlenecektir. S10 Öğrenci seviyesine ve öğretim programı kazanımlarına uygun olarak geleneksel çocuk oyunları ders içi etkinliklerde kullanılacaktır. S11 Eğitim- öğretim yılı içerisinde okullarda geleneksel çocuk oyunları şenliği yapılacaktır. | | | | | | | |

Tablo 44. Hedef 2.1. :

| TEMA: KALİTE | | | | | | | | |
|-------------------|--|-------------------|------------------|------------|------------|------------|------------|------------|
| STRATEJİK AMAÇ 2. | Öğrencilere medeniyetimizin ve insanlığın ortak değerleriyle çağın gereklerine uygun bilgi, beceri, tutum ve davranışlar kazandırılacaktır. | | | | | | | |
| Hedef 2.1 | Öğrencilerin akademik başarılarıyla birlikte tasarım ve girişimcilik yönlerini artırmaya yönelik bütüncül çalışmalar yürütülecektir. | | | | | | | |
| PG NO | Performans Göstergeleri | Hedefe Etkisi (%) | Başlangıç Değeri | 2024 Hedef | 2025 Hedef | 2026 Hedef | 2027 Hedef | 2028 Hedef |
| PG 2.1.1 | Matematik dersi yıl sonu puanı ortalaması | 10 | 45 | 50 | 60 | 70 | 75 | 80 |
| PG 2.1.2 | Türkçe dersi yıl sonu puanı ortalaması | 10 | 70 | 75 | 80 | 85 | 88 | 90 |
| PG 2.1.3 | Fen Bilimleri dersi yıl sonu puanı ortalaması | 10 | 70 | 75 | 80 | 85 | 88 | 90 |
| PG 2.1.4 | Sosyal Bilimler dersi yıl sonu puanı ortalaması | 10 | 70 | 75 | 80 | 85 | 88 | 90 |
| PG 2.1.5 | Yabancı dil dersi yıl sonu puanı ortalaması | 10 | 70 | 75 | 80 | 85 | 88 | 90 |
| PG 2.1.6 | Öğrenci başına okunan kitap sayısı | 20 | 15 | 20 | 25 | 30 | 35 | 40 |
| PG 2.1.7 | Okulun katılım sağladığı ulusal ve uluslararası proje sayısı | 15 | 2 | 2 | 2 | 2 | 2 | 3 |
| PG 2.1.8 | Bir eğitim ve öğretim yılında yerel, ulusal ve uluslararası proje, yarışma vb. etkinliklere katılan öğrenci oranı (%) | 15 | 50 | 55 | 60 | 65 | 70 | 75 |
| Stratejiler | S1 Öğrencilerin kazanım eksiklikleri tespit edilerek destekleme ve yetiştirme kurslarıyla akademik yeterliklerinin artırılması sağlanacaktır. S2 Öğrencilerin kompozisyon, resim, şiir vb. yarışmalara katılımları teşvik edilecek, okul içerisinde yapılan yarışmalarda öğrencilerin ödüllendirilmesi sağlanacaktır. S3 Okulkütüphanesi zenginleştirilecek, öğrencilerin kitap okumasını teşvik edecek etkinlikler düzenlenecektir. S4 Öğrencilerin yerel, ulusal ve uluslararası proje ve yarışmalara katılmaları teşvik edilecektir. | | | | | | | |

Tablo 45. Hedef 2.2. :

| TEMA: | | KALİTE | | | | | | |
|-------------------|---|-------------------|------------------|------------|------------|------------|------------|------------|
| STRATEJİK AMAÇ 2. | Öğrencilere medeniyetimizin ve insanlığın ortak değerleriyle çağın gereklerine uygun bilgi, beceri, tutum ve davranışlar kazandırılacaktır. | | | | | | | |
| Hedef 2.2 | Okul bünyesinde gerçekleştirilecek olan sosyal sorumluluk projelerine ve çevre eğitimi çalışmalarına öğrencilerin katılım oranları arttırılacaktır. | | | | | | | |
| PG NO | Performans Göstergeleri | Hedefe Etkisi (%) | Başlangıç Değeri | 2024 Hedef | 2025 Hedef | 2026 Hedef | 2027 Hedef | 2028 Hedef |
| PG 2.2.1 | Bir eğitim ve öğretim yılında en az iki sosyal sorumluluk ve toplum hizmeti çalışmalarına katılan öğrenci oranı (%) | 100 | 15 | 20 | 25 | 30 | 35 | 40 |
| Stratejiler | S1 Öğrencilerin seviyelerine uygun olarak toplumsal sorunların çözümüne katkı sağlamak ve farkındalık oluşturmak amacıyla afet ve acil durum, çevre, eğitim, spor, kültür ve turizm, sağlık ve sosyal hizmetler alanlarında toplum hizmeti faaliyetlerine katılımı arttırılacaktır. | | | | | | | |

Tablo 46. Hedef 3.1. :

| TEMA: KAPASİTE | | | | | | | | |
|-------------------|--|-------------------|------------------|------------|------------|------------|------------|------------|
| STRATEJİK AMAÇ 3. | Eğitim ortamlarının fiziki imkânları geliştirilecektir. | | | | | | | |
| Hedef 3.1 | Temel eğitimde okulların niteliğini arttıracak uygulamalara ve çalışmalara yer verilmesi sağlanacaktır. | | | | | | | |
| PG NO | Performans Göstergeleri | Hedefe Etkisi (%) | Başlangıç Değeri | 2024 Hedef | 2025 Hedef | 2026 Hedef | 2027 Hedef | 2028 Hedef |
| PG 3.1.1 | İyileştirilen fiziki mekân sayısı. | 100 | 5 | 7 | 10 | 12 | 15 | 20 |
| Stratejiler | S1 Fiziki mekânların (derslikler, spor salonu, kütüphaneler, atölyeler vb.) iyileştirilmesi için kamu idareleri, belediyeler ve işverenlerle iş birlikleri yapılacaktır. | | | | | | | |

Tablo 47. Hedef 3.2. :

| TEMA: | | KAPASİTE | | | | | | |
|------------------|---|-------------------|------------------|------------|------------|------------|------------|------------|
| STRATEJİK AMAÇ 3 | Eğitim ortamlarının fiziki imkânları geliştirilecektir. | | | | | | | |
| Hedef 3.2 | Eğitim ve öğretimin sağlıklı ve güvenli bir ortamda gerçekleştirilmesi için okul sağlığı ve güvenliği geliştirilecektir. | | | | | | | |
| PG NO | Performans Göstergeleri | Hedefe Etkisi (%) | Başlangıç Değeri | 2024 Hedef | 2025 Hedef | 2026 Hedef | 2027 Hedef | 2028 Hedef |
| PG 3.2.2 | Bağımlılıkla mücadele ile ilgili konularda eğitim alan öğrenci ve öğretmen sayısı | 15 | 300 | 400 | 500 | 600 | 650 | 700 |
| PG 3.2.3 | Akran zorbalığı ve siber zorbalıkla ilgili konularda eğitim alan öğretmen, öğrenci ve veli sayısı | 15 | 500 | 600 | 700 | 800 | 900 | 1000 |
| PG 3.2.4 | Sağlıklı beslenme ve obezite ile ilgili konularda verilen eğitim alan öğrenci, öğretmen ve veli sayısı | 15 | 500 | 600 | 700 | 800 | 900 | 1000 |
| PG 3.2.5 | Hijyen, gıda güvenliği, bulaşıcı hastalıklar ile ilgili konularda verilen eğitim alan öğrenci, öğretmen ve personel sayısı | 15 | 500 | 600 | 700 | 800 | 900 | 1000 |
| PG 3.2.6 | Sivil savunma eğitimlerine katılan öğrenci ve öğretmen sayısı | 15 | 200 | 300 | 400 | 500 | 600 | 700 |
| PG 3.2.7 | Afet ve acil durum tatbikat sayısı | 10 | 2 | 2 | 2 | 2 | 3 | 3 |
| Stratejiler | <p>S1 Eğitim ortamları iş sağlığı ve güvenliği yönergesine uygun hâle getirilecektir.</p> <p>S2 Öğrenci, öğretmen ve velilerde farkındalık oluşturmak için bağımlılıkla mücadele, akran zorbalığı, siber zorbalık, sağlıklı beslenme ve obezite, hijyen, bulaşıcı hastalıklar ve gıda güvenliği gibi konularda alan uzmanları ile iş birliğinde eğitimler düzenlenecektir.</p> <p>S3 Doğa, insan ve teknoloji kaynaklı (deprem, sel, heyelan, yangın, çığ ve salgın hastalıklar vd.) afetlere karşı gerekli tedbirlerin alınması için çalışmalar yapılacaktır.</p> <p>S4 Doğa, insan ve teknoloji kaynaklı (deprem, sel, heyelan, yangın, çığ ve salgın hastalıklar vd.) konularında alan uzmanları ile iş birliğinde öğretmen ve öğrencilere farkındalık eğitimleri verilecektir.</p> <p>S5 Okulun afet ve acil durum eylem planının güncel tutulması sağlanacaktır.</p> | | | | | | | |

STRATEJİK AMAÇ 1. Öğrencilerin eğitim öğretime etkin katılımlarıyla donanımlı olarak bir üst öğrenime geçişi sağlanacaktır.

Hedef 1.1 Öğrenme kayıpları önleyici çalışmalar yapılarak azaltılacaktır.

S6 Afet ve acil durum tatbikatları düzenlenecektir.

| Performans Göstergeleri | Hedefe Etkisi | Başlangıç Değeri | Yıllar | | | | | İzleme Sıklığı | Rapor Sıklığı |
|--|---|------------------|--------|------|------|------|------|----------------|---------------|
| | | | 2024 | 2025 | 2026 | 2027 | 2028 | | |
| PG 1.1.1 Bir eğitim ve öğretim yılında destekleme ve yetiştirme kurslarına kayıt yaptıran öğrenci oranı (%) (kümülatif olarak ilerler) | 30 | 50 | 60 | 70 | 75 | 80 | 85 | 6 ay | 12 ay |
| PG 1.1.2 Destekleme ve yetiştirme kurslarına devam eden öğrencilerin katılım sağladığı derslerin not ortalaması (kümülatif olarak ilerler) | 30 | 75 | 20 | 25 | 30 | 35 | 40 | 6 ay | 12 ay |
| PG 1.1.3 20 gün ve üzeri özürsüz devamsızlık yapan öğrenci oranı (%) (kümülatif olarak ilerler) | 20 | 40 | 45 | 50 | 55 | 60 | 70 | 6 ay | 12 ay |
| PG 1.1.4 20 gün ve üzeri özürsüz devamsızlık yapan öğrenci oranı (%) (kümülatif olarak ilerler) | 20 | 30 | 30 | 35 | 40 | 45 | 50 | 6 ay | 12 ay |
| Koordinatör Birim | Okul müdürlüğü, okul rehberlik servisi | | | | | | | | |
| İş birliği Yapılacak Birimler | Okul zümre başkanları, zümre öğretmenleri, öğrenci velileri | | | | | | | | |
| Riskler | 1.1. Öğretmen veli işbirliğinin istenen düzeyde gerçekleşmemesi 1.2. Salgın (grip, vb.) hastalıklar 1.3. Okul kurs başvurularının istenilen düzeyde gerçekleşmemesi 1.4. Öğrenci bazlı devamsızlık nedenlerinin olması 1.5. Öğrenci ders çalışma performanslarının istenilen düzeyde olmaması | | | | | | | | |

| | |
|-----------------|--|
| | |
| Stratejiler | <p>S1 Öğrencilerin genel derslerdeki kazanım eksiklikleri tespit edilerek destekleme ve yetiştirme kurslarıyla akademik yeterliklerinin artırılması sağlanacaktır.</p> <p>S2 Dijital platformlar aracılığıyla öğrencilerin tamamlayıcı ve destekleyici eğitim almaları sağlanacaktır.</p> <p>S3 DYK'lara yönelik ders içeriklerine katkı sağlayacak etkinlik, okuma vb aktivitelerin zenginleştirilmesi sağlanacaktır.</p> <p>S4 DYK içerikleri öğrencinin hazır bulunuşluk seviyesi dikkate alınarak hazırlanacaktır.</p> <p>S5 Öğrencilerin devamsızlık nedenleri tespit edilerek devamsızlığa neden olan etmenler giderilecektir.</p> |
| Maliyet Tahmini | 0 TL |
| Tespitler | <p>1.1. Öğrenci bireysel ders çalışma performanslarının devamsızlıklar nedeniyle olumsuz etkilenmesi</p> <p>1.2. Okul dyk kurslarında bireysel bazlı sürekli devamsızlıkların görülmesi</p> <p>1.3. Öğrenci velilerinin okul dyk kurslarının iş işlemleri hakkında yetersiz bilgi ve takiplerinin olması</p> |
| İhtiyaçlar | <p>1.1. Öğrenci dyk kurs başvurularının yüksek oranda gerçekleşmesi gerekmektedir</p> <p>1.2. Öğrenci dyk kurs devamsızlığının en düşük seviyede tutulması ile öğrenme sürekliliğinin sağlanması, bireysel performansın kesintisiz takibi sağlanacaktır.</p> <p>1.3. Devamsızlığın en düşük seviyede tutulması ile ders bazlı sarmal öğrenme alanlarında problem yaşanmaması sağlanmaktadır.</p> |

STRATEJİK AMAÇ 1. Öğrencilerin eğitim öğretime etkin katılımlarıyla donanımlı olarak bir üst öğrenime geçişi sağlanacaktır.

| | |
|-----------|--|
| Hedef 1.2 | Öğrencilerin bilimsel, kültürel, sanatsal, sportif ve toplum hizmeti alanlarında ders dışı etkinliklere katılım oranı artırılacaktır |
|-----------|--|

| Performans Göstergeleri | Hedefe | Başlangıç | 2024 | 2025 | 2026 | 2027 | 2028 | İzleme | Rapor |
|--|--------|-----------|------|------|------|------|------|---------|---------|
| | Etkisi | Değeri | | | | | | Sıklığı | Sıklığı |
| PG 1.2.1 Okulda bir eğitim ve öğretim döneminde bilimsel, kültürel ve sportif alanlarda en az bir faaliyete katılan öğrenci oranı (%) (kümülatif olarak ilerler) | 20 | 50 | 60 | 70 | 75 | 80 | 85 | 6 ay | 12 ay |
| PG 1.2.2 Bir eğitim ve öğretim yılında en az iki sosyal sorumluluk ve toplum hizmeti çalışmalarına katılan öğrenci oranı (%) (kümülatif olarak ilerler) | 20 | 15 | 20 | 25 | 30 | 35 | 40 | 6 ay | 12 ay |
| PG 1.2.3 Bir eğitim ve öğretim yılında yerel, ulusal ve uluslararası proje, yarışma vb. etkinliklere katılan öğrenci oranı (%) (kümülatif olarak ilerler) | 20 | 40 | 45 | 50 | 55 | 60 | 70 | 6 ay | 12 ay |
| PG 1.2.4 Okulda bir eğitim ve öğretim yılında geleneksel çocuk oyunları alt başlığında en az bir faaliyete katılan öğrenci oranı (%) (kümülatif olarak ilerler) | 20 | 25 | 30 | 35 | 40 | 45 | 50 | 6 ay | 12 ay |
| PG 1.2.5 Okulda bir eğitim ve öğretim yılında geleneksel çocuk oyunlarına yönelik olarak düzenlenen alan/mezan sayısı. (kümülatif olarak ilerler) | 20 | 1 | 2 | 2 | 2 | 2 | 2 | 6 ay | 12 ay |

| | |
|-------------------------------|--|
| Koordinatör Birim | Okul müdürlüğü |
| İş birliği Yapılacak Birimler | Okul öğrenci kulüp rehber öğretmenleri, okul zümre başkanları, öğrenci velileri |
| Riskler | 1.1. Geleneksel oyun programlarının organizasyon hatalarının olması 1.2. Ulusal proje ve yarışmalara öğrenci katılımının sağlanması aşamasında ulaşım eksiklerinin yaşanması 1.3. Öğretmen veli işbirliğinin istenilen düzeyde gerçekleşmemesi |
| Stratejiler | S1 Her bir öğrencinin bir kulüp faaliyetinde aktif olarak yer alması sağlanarak kulüp faaliyetlerinin etkinliği artırılacaktır. S2 Öğrencilerin seviyelerine uygun olarak toplumsal sorunların çözümüne katkı sağlamak ve farkındalık oluşturmak amacıyla afet ve acil durum, çevre, eğitim, spor, kültür ve turizm, sağlık ve sosyal hizmetler alanlarında toplum hizmeti faaliyetlerine katılımları artırılacaktır. S3 Okul bünyesinde yarışmalar düzenlenecektir. S4 Diğer kurum ve kuruluşlarla iş birliği içerisinde yürütülen bilimsel, sosyal, kültürel, sanatsal ve sportif alanlardaki faaliyetler artırılacaktır. S5 Okul bahçeleri çocukların geleneksel oyunlarla vakit geçirmelerini sağlayacak ve gelişimlerini destekleyecek şekilde etkin olarak kullanılacaktır S6 Okul bünyesinde etkinlikler düzenlenecektir. S7 Öğrencilerin yerel, ulusal ve uluslararası proje ve yarışmalara katılmaları teşvik edilecektir. S8 E-okul sisteminde bulunan sosyal etkinlik modülünde gerçekleştirilen etkinlikler işlenecektir. S9 Okul bahçeleri geleneksel çocuk oyunlarına yönelik düzenlenecektir. S10 Öğrenci seviyesine ve öğretim programı kazanımlarına uygun olarak geleneksel çocuk oyunları ders içi etkinliklerde kullanılacaktır. S11 Eğitim- öğretim yılı içerisinde okullarda geleneksel çocuk oyunları şenliği yapılacaktır. |

| | |
|-----------------|---|
| Maliyet Tahmini | 150.000 TL |
| Tespitler | <p>1.1 Okul sosyal kulüplerinde öğrenci hareketliliğinin istenilen düzeyde olmaması</p> <p>1.2 Sosyal kulüp çalışmalarının okul içi etkinlikler ile sınırlı kalması</p> <p>1.3 Öğrencilerin geleneksel çocuk oyunlarına olan ilgilerinin istenilen düzeyde olmaması</p> <p>1.4 Öğrenci velilerinin sosyal kulüp çalışmalarına yönelik isteklerinin yetersizliği nedeniyle öğrenci yönlendirmelerinin eksik kalması</p> |
| İhtiyaçlar | <p>1.1. Okul sosyal kulüplerinde toplum hizmeti içeren organizasyonların planlanması ile okul dışı öğrenme yaşantılarının sağlanması</p> <p>1.2. Öğrenci velilerinin sosyal kulüp çalışmaları hakkında bilgilendirilmeleri ve bu yolla öğrenci yönlendirmelerinin istenilen düzeye çıkarılması</p> <p>1.3. Öğrenci ilgisini çekecek şekilde geleneksel çocuk oyunları organizasyonlarının gerçekleştirilmesi, öğrenci ilgisinin artırılması</p> |

| | |
|--|--|
| STRATEJİK AMAÇ 2. Öğrencilere medeniyetimizin ve insanlığın ortak değerleriyle çağın gereklerine uygun bilgi, beceri, tutum ve davranışlar kazandırılacaktır. | |
| Hedef 2.1 | Öğrencilerin akademik başarılarıyla birlikte tasarım ve girişimcilik yönlerini artırmaya yönelik bütüncül çalışmalar yürütülecektir. |

| Performans Göstergeleri | Hedefe Etkisi | Başlangıç Değeri | 2024 | 2025 | 2026 | 2027 | 2028 | İzleme Sıklığı | Rapor Sıklığı |
|---|---|------------------|------|------|------|------|------|----------------|---------------|
| PG 2.1.1 Matematik dersi yıl sonu puanı ortalaması (kümülatif olarak ilerler) | 10 | 45 | 50 | 60 | 70 | 75 | 80 | 6 ay | 12 ay |
| PG 2.1.2 Türkçe dersi yıl sonu puanı ortalaması (kümülatif olarak ilerler) | 10 | 70 | 75 | 80 | 85 | 88 | 90 | 6 ay | 12 ay |
| PG 2.1.3 Fen Bilimleri dersi yıl sonu puanı ortalaması (kümülatif olarak ilerler) | 10 | 70 | 75 | 80 | 85 | 88 | 90 | 6 ay | 12 ay |
| PG 2.1.4 Sosyal Bilimler dersi yıl sonu puanı ortalaması (kümülatif olarak ilerler) | 10 | 70 | 75 | 80 | 85 | 88 | 90 | 6 ay | 12 ay |
| PG 2.1.5 Yabancı dil dersi yıl sonu puanı ortalaması (kümülatif olarak ilerler) | 10 | 70 | 75 | 80 | 85 | 88 | 90 | 6 ay | 12 ay |
| PG 2.1.6 Öğrenci başına okunan kitap sayısı (kümülatif olarak ilerler) | 20 | 15 | 20 | 25 | 30 | 35 | 40 | 6 ay | 12 ay |
| PG 2.1.7 Okulun katılım sağladığı ulusal ve uluslararası proje sayısı (kümülatif olarak ilerler) | 15 | 2 | 2 | 2 | 2 | 2 | 3 | 6 ay | 12 ay |
| PG 2.1.8 Bir eğitim ve öğretim yılında yerel, ulusal ve uluslararası proje, yarışma vb. etkinliklere katılan öğrenci oranı (%) (kümülatif olarak ilerler) | 15 | 50 | 55 | 60 | 65 | 70 | 75 | 6 ay | 12 ay |
| Koordinator Birim | Okul müdürlüğü, okul rehberlik servisi | | | | | | | | |
| İş birliği Yapılacak Birimler | Okul tüm öğretmenleri, öğrenci velileri | | | | | | | | |

| | |
|-----------------|--|
| Riskler | <p>1.1. Öğrenci kitap okuma alışkanlığında devamlılığının sağlanamaması</p> <p>1.2. Öğrenci devamsızlıklarının akademik başarı üzerindeki olumsuz etkilerinin bulunması</p> <p>1.3. Öğretmen veli işbirliğinde kesinti yaşanması</p> <p>1.4. Ulusal yarışma ve projelere katılımı ile ulaşım ile ilgili sorunlar</p> <p>1.5. Öğrenci bireysel performans farklılıklarının akademik başarı üzerindeki olumsuz etkileri</p> |
| Stratejiler | <p>S1 Öğrencilerin kazanım eksiklikleri tespit edilerek destekleme ve yetiştirme kurslarıyla akademik yeterliklerinin artırılması sağlanacaktır.</p> <p>S2 Öğrencilerin kompozisyon, resim, şiir vb. yarışmalara katılımları teşvik edilecek, okul içerisinde yapılan yarışmalarda öğrencilerin ödüllendirilmesi sağlanacaktır.</p> <p>S3 Okul kütüphanesi zenginleştirilecek, öğrencilerin kitap okumasını teşvik edecek etkinlikler düzenlenecektir.</p> <p>S4 Öğrencilerin yerel, ulusal ve uluslararası proje ve yarışmalara katılmaları teşvik edilecektir.</p> |
| Maliyet Tahmini | 200.000 TL |
| Tespitler | <p>1.1. Öğrenci kitap okuma oranlarının istenilen düzeyde olmaması</p> <p>1.2. Öğrenci proje ve yarışma etkinliklerine gönüllülük seviyelerinin istenilen düzeyde olmaması</p> <p>1.3. Öğrencilerin bireysel ders çalışma programlarının verimli olarak yürütülmesinde öğrenci velilerinin takip düzeylerinin istenilen seviyede olmaması</p> <p>1.4. Öğrencilerin bireysel öğrenme program hazırlama ve yürütmesinde farkındalık eksikliğinin olması</p> |
| İhtiyaçlar | <p>1.1. Öğrenci kitap okuma oranlarının istenilen düzeye arttırılması</p> <p>1.2. Öğrencilerin bireysel çalışma alışkanlıklarının arttırılması</p> <p>1.3. Öğretmen veli işbirliğinin arttırılması, öğrenci okul dışı çalışma performanslarının takibinin sağlanması</p> <p>1.4. Öğrencilerin ulusal proje ve yarışmalara gönüllü katılımının arttırılması</p> |

| STRATEJİK AMAÇ 2. Öğrencilere medeniyetimizin ve insanlığın ortak değerleriyle çağın gereklerine uygun bilgi, beceri, tutum ve davranışlar kazandırılacaktır. | | | | | | | | | |
|---|---|------------------|------|------|------|------|------|----------------|---------------|
| Hedef 2.2 | Okul bünyesinde gerçekleşecek olan sosyal sorumluluk projelerine ve çevre eğitimi çalışmalarına öğrencilerin katılım oranları arttırılacaktır. | | | | | | | | |
| Performans Göstergeleri | Hedefe Etkisi | Başlangıç Değeri | 2024 | 2025 | 2026 | 2027 | 2028 | İzleme Sıklığı | Rapor Sıklığı |
| PG 2.2.1 Bir eğitim ve öğretim yılında en az iki sosyal sorumluluk ve toplum hizmeti çalışmalarına katılan öğrenci oranı (%) (kümülatif olarak ilerler) | 100 | 15 | 20 | 25 | 30 | 35 | 40 | 6 ay | 12 ay |
| Koordinatör Birim | Okul müdürlüğü | | | | | | | | |
| İş birliği Yapılacak Birimler | Okul sosyal kulüp rehber öğretmenleri | | | | | | | | |
| Riskler | 1.1. Okul dışı faaliyetlerde ulaşım sorunlarının yaşanması 1.2. Öğrenci devamsızlıklarının yürütülen kulüp çalışmalarında devamlılığı olumsuz yönde etkilemesi 1.3. Okul veli işbirliğinin sağlanamaması | | | | | | | | |
| Stratejiler | S1 Öğrencilerin seviyelerine uygun olarak toplumsal sorunların çözümüne katkı sağlamak ve farkındalık oluşturmak amacıyla afet ve acil durum, çevre, eğitim, spor, kültür ve turizm, sağlık ve sosyal hizmetler alanlarında toplum hizmeti faaliyetlerine katılımları arttırılacaktır. yerel, ulusal ve uluslararası proje ve yarışmalara katılmaları teşvik edilecektir. | | | | | | | | |
| Maliyet Tahmini | 50.000 TL | | | | | | | | |
| Tespitler | 1.1. Öğrencilerin okul dışı öğrenme durumlarına yönelik ilgilerinin olmaması 1.2. Öğrencilerin yaşam-çevre-ekolojik ayak izi konularında yeterli farkındalığa sahip olmamaları 1.3. Öğrencilerin doğal afet hazırlık ve bireysel afet yönetimi hakkında bilgi ve beceri eksikliklerinin görülmesi 1.4. Toplum hizmeti ve toplumsal özveri konularında aile eğitiminin yetersizliği | | | | | | | | |
| İhtiyaçlar | 1.1. Okul sosyal kulüp çalışmalarının daha etkili bir şekilde gerçekleştirilmesi 1.2. Çevre eğitimi, ekolojik ayak izi alanlarında bilgi ve beceri birikiminin arttırılması, bu yolla çevre farkındalığının istenilen düzeye çıkarılması 1.3. Toplum hizmeti kapsamındaki etkinliklere gönüllülük düzeylerinin arttırılması | | | | | | | | |

| | |
|--------------------------|---|
| STRATEJİK AMAÇ 3. | Eğitim ortamlarının fiziki imkânları geliştirilecektir. |
| Hedef 3.1 | Temel eğitimde okulların niteliğini arttıracak uygulamalara ve çalışmalara yer verilmesi sağlanacaktır. |

| Performans Göstergeleri | Hedefe | Başlangıç | 2024 | 2025 | 2026 | 2027 | 2028 | İzleme Sıklığı | Rapor Sıklığı |
|--|---|-----------|------|------|------|------|------|----------------|---------------|
| | Etkisi* | Değeri** | | | | | | | |
| PG 3.1.1 İyileştirilen fiziki mekân sayısı. (kümülatif olarak ilerler) | 100 | 5 | 7 | 10 | 12 | 15 | 20 | 6 ay | 12 ay |
| Koordinatör Birim | Okul müdürlüğü | | | | | | | | |
| İş birliği Yapılacak Birimler | İlçe Milli Eğitim Müdürlüğü, İlçe ve Büyükşehir Belediye Başkanlıkları, İlçe Kaymakamlığı | | | | | | | | |
| Riskler | 1.1. Okul- diğer kurum işbirliğinin sağlanamaması 1.2. Tadilat ve inşaa süreçlerinde zaman çizelgesine uyulamaması 1.3. Öğrenci demirbaş kullanımının uygun olmaması | | | | | | | | |
| Stratejiler | S1 Fiziki mekânların (derslikler, spor salonu, kütüphaneler, atölyeler vb.) iyileştirilmesi için kamu idareleri, belediyeler ve işverenlerle iş birlikleri yapılacaktır. | | | | | | | | |
| Maliyet Tahmini | 600.000 TL | | | | | | | | |
| Tespitler | 1.1.Okul bahçesinde yer alan toprak futbol sahasında yaşanan fiziki sorunlar dolayısıyla maksimum düzeyde fayda alınamaması 1.2. Okul dış cephesinde zamana bağlı fiziki yıpranmaların bulunması 1.3. Okul içerisinde yer alan atölyelerde öğrenci kötü kullanımı nedeniyle demirbaş eşya sorunları yaşanmaktadır. | | | | | | | | |
| İhtiyaçlar | 1.1.Okul bahçesindeki sportif etkinlik alanlarının (toprak futbol sahası) niteliğinin artırılması 1.2. Okul kütüphanesinin nicelik olarak zenginleştirilmesi 1.3. Okul içerisinde yer alan teknoloji tasarım atölyelerinin niteliğinin artırılması 1.4.1.4. Okul içi fayans ve benzeri yapıların iyileştirilmesi, okul dış cephenin yıpranmalara karşı korunması | | | | | | | | |

STRATEJİK AMAÇ 3 Eğitim ortamlarının fiziki imkânları geliştirilecektir.**Hedef 3.2** Eğitim ve öğretimin sağlıklı ve güvenli bir ortamda gerçekleştirilmesi için okul sağlığı ve güvenliği geliştirilecektir.

| Performans Göstergeleri | Hedefe Etkisi* | Başlangıç Değeri | 2024 | 2025 | 2026 | 2027 | 2028 | İzleme Sıklığı | Rapor Sıklığı |
|--|----------------|------------------|------|------|------|------|------|----------------|---------------|
| PG 3.2.2 Bağımlılıkla mücadele ile ilgili konularda eğitim alan öğrenci ve öğretmen sayısı (kümülatif olarak ilerler) | 15 | 300 | 400 | 500 | 600 | 650 | 700 | 6 ay | 12 ay |
| PG 3.2.3 Akran zorbalığı ve siber zorbalıkla ilgili konularda eğitim alan öğretmen, öğrenci ve veli sayısı (kümülatif olarak ilerler) | 15 | 500 | 600 | 700 | 800 | 900 | 1000 | 6 ay | 12 ay |
| PG 3.2.4 Sağlıklı beslenme ve obezite ile ilgili konularda verilen eğitim alan öğrenci, öğretmen ve veli sayısı (kümülatif olarak ilerler) | 15 | 500 | 600 | 700 | 800 | 900 | 1000 | 6 ay | 12 ay |
| PG 3.2.5 Hijyen, gıda güvenliği, bulaşıcı hastalıklar ile ilgili konularda verilen eğitim alan öğrenci, öğretmen ve personel sayısı (kümülatif olarak ilerler) | 15 | 500 | 600 | 700 | 800 | 900 | 1000 | 6 ay | 12 ay |
| PG 2.1.6 Sivil savunma eğitimlerine katılan öğrenci ve öğretmen sayısı (kümülatif olarak ilerler) | 15 | 200 | 300 | 400 | 500 | 600 | 700 | 6 ay | 12 ay |
| PG 3.2.7 Afet ve acil durum tatbikat sayısı (kümülatif olarak ilerler) | 10 | 2 | 2 | 2 | 2 | 3 | 3 | 6 ay | 12 ay |

| | |
|-------------------------------|---|
| Koordinatör Birim | Okul müdürlüğü, okul rehberlik servisi |
| İş birliği Yapılacak Birimler | Okul tüm öğretmenleri, öğrenci velileri |
| Riskler | 1.1.Yapılacak bilgilendirme toplantılarına veli katılımının yeterli düzeyde olmaması 1.2.Tatbikat organizasyonlarında yaşanabilecek teknik hatalar 1.3.Okul- öğretmen- veli işbirliğinin istenilen düzeyde sağlanamaması |
| Stratejiler | S1 Eğitim ortamları iş sağlığı ve güvenliği yönergesine uygun hâle getirilecektir. S2 Öğrenci, öğretmen ve velilerde farkındalık oluşturmak için bağımlılıkla mücadele, akran zorbalığı, siber zorbalık, sağlıklı beslenme ve obezite, hijyen, bulaşıcı hastalıklar ve gıda güvenliği gibi konularda alan uzmanları ile iş birliğinde eğitimler düzenlenecektir. S3 Doğa, insan ve teknoloji kaynaklı (deprem, sel, heyelan, yangın, çığ ve salgın hastalıklar vd.) afetlere karşı gerekli tedbirlerin alınması için çalışmalar yapılacaktır. S4 Doğa, insan ve teknoloji kaynaklı (deprem, sel, heyelan, yangın, çığ ve salgın hastalıklar vd.) konularında alan uzmanları ile iş birliğinde öğretmen ve öğrencilere farkındalık eğitimleri verilecektir. S5 Okulun afet ve acil durum eylem planının güncel tutulması sağlanacaktır. S6 Afet ve acil durum tatbikatları düzenlenecektir. |
| Maliyet Tahmini | 100.000 TL |
| Tespitler | 1.1.Öğrenciler arası iletişimde akran zorbalığı durumlarının görülmesi 1.2. Öğrenci kişisel hijyen ve bakım alışkanlıklarının yeterli düzeyde olmaması 1.3. Öğrenci doğal afet bilincinin istenilen düzeyde olmaması |
| İhtiyaçlar | 1.1.Yapılacak bilgilendirme toplantıları ile akran zorbalığı hakkında veli farkındalığını artması 1.2.Gerçekleştirilecek tatbikatlar sayesinde öğrencilerin doğal afet bireysel yönetim becerilerinin artırılması 1.3.Bağımlılık çeşitleri ile ilgili öğrenci farkındalığının artırılması 1.4.Yaşanabilecek akran zorbalığı vakalarının hızlı tespiti ve gerekli müdahalenin rehberlik servisi aracılığıyla gerçekleştirilmesi |

4.1. Maliyetlendirme

Müdürlüğümüzün 2024 – 2028 Stratejik planında belirlenen hedeflere ulaşabilmesi için tahmini maliyet tespitleri tablo 25’de gösterilmiştir. Öngörülen kaynakların öngörülen maliyetlerin tahsis edilen kaynakları aşması durumunda hedef ve stratejilerin:

- Daha düşük maliyetli olanları seçilecek,
- Zamanlaması değiştirilebilecek, kapsamı küçültülebilecek
- Önceliklendirmeye bazılarında vazgeçilebilecektir.

Tablo 48. Tahmini Maliyet Tablosu

| | 2024 | 2025 | 2026 | 2027 | 2028 | Toplam Maliyet |
|-------------------------|------------------|------------------|---------------------|---------------------|---------------------|--------------------|
| Amaç 1 | 150.000 TL | 200.000TL | 250.000TL | 300.000 TL | 400.000TL | 1.300.000TL |
| Hedef 1.1 | 0 | 0 | 0 | 0 | 0 | 0 |
| Hedef 1.2 | 150.000 TL | 200.000TL | 250.000TL | 300.000 TL | 400.000TL | 1.300.000TL |
| Amaç 2 | 150.000TL | 210.000TL | 270.000TL | 330.000TL | 400.000TL | 1.360.000TL |
| Hedef 2.1 | 100.000 TL | 150.000 TL | 200.000TL | 250.000TL | 300.000TL | 1.000.000TL |
| Hedef 2.2 | 50.000TL | 60.000TL | 70.000TL | 80.000TL | 100.000TL | 360.000TL |
| Amaç 3 | 300.000TL | 400.000TL | 500.000TL | 600.000TL | 700.000TL | 2.500.000TL |
| Hedef 3.1 | 200.000TL | 250.000TL | 300.000TL | 350.000TL | 400.000TL | 1.500.000TL |
| Hedef 3.2 | 100.000 TL | 150.000 TL | 200.000TL | 250.000TL | 300.000TL | 1.000.000TL |
| Genel Yönetim Giderleri | 50.000TL | 100.000TL | 150.000TL | 200.00TL | 250.000TL | 750.000TL |
| TOPLAM | 650.000TL | 910.000TL | 1.170.000 TL | 1.230.000 TL | 1.750.000 TL | 5.910.000TL |

5. İZLEME VE DEĞERLENDİRME

İzleme ve değerlendirme sürecinin kurumsal öğrenmeyi buna bağlı olarak da faaliyetlerin sürekli olarak iyileştirilmesini sağlayacağı gerçeği göz önünde bulundurularak, izleme ve değerlendirme faaliyetleri sonucunda elde edilen bilgiler kullanılarak stratejik plan gözden geçirilecek, hedeflenen ve ulaşılan sonuçlar karşılaştırılacak. Bu karşılaştırmalar sonucunda da gerekli görülen durumlarda stratejik planın güncellemesi yapılacak.

Her yılın ilk altı ayında ilgili hedeflere ait performans göstergelerinin performans düzeyi dikkate alınarak izleme yapılacak, elde edilen veriler dahilinde yılın sonu itibariyle hedeflenen değere ulaşıp ulaşılmadığının detaylı analizi hazırlanacak. Hedeflenen değere ulaşılmasını engelleyecek hususlar ve riskler değerlendirilip hedeflenen değerlere ulaşılmasını sağlayacak tedbirler alınacak.

Kurumumuzun izleme değerlendirme faaliyetleri Tablo 26'da gösterilmiştir.

Hedef Performansının hesaplanmasında aşağıdaki yöntem kullanılacaktır.

PG 1.1.1'in performansının hedefe etkisinin çarpımı ile PG 1.1.2'nin performansının hedefe etkisinin çarpımları sonucunun toplanmasıyla elde edilir.

$$(%100 \times \%60) + (%70 \times \%40) = \%60 + \%28 = \%88$$

Tablo 49: Hedef 1.1. Performans İzleme ve Değerlendirme Şablonu

| 2024-2028 Eğitim Öğretim Yılı Stratejik Plan İzleme ve Değerlendirme Tablosu | | | | | |
|--|---|---|---|--|-----------------------------------|
| A1 | Öğrencilerin eğitim öğretime etkin katılımlarıyla donanımlı olarak bir üst öğrenime geçişi sağlanacaktır. | | | | |
| H1.1 | Öğrenme kayıpları önleyici çalışmalar yapılarak azaltılacaktır. | | | | |
| Hedef 1.1 Performansı | % | | | | |
| Sorumlu Birim | Okul müdürlüğü, okul rehberlik servisi | | | | |
| Performans Göstergesi | Hedefe Etkisi (%) | Plan Dönemi Başlangıç Değeri (A) | İzleme Dönemindeki Yıl Sonu Hedeflenen Değer (B) | İzleme Dönemindeki Gerçekleşme Değeri (C) | Performans (%) (C-A)/(B-A) |
| PG 1.1.1 Bir eğitim ve öğretim yılında destekleme ve yetiştirme kurslarına kayıt yaptıran öğrenci oranı (%) (kümülatif olarak ilerler) | 30 | | | | |
| PG 1.1.2 Destekleme ve yetiştirme kurslarına devam eden öğrencilerin katılım sağladığı derslerin not ortalaması (kümülatif olarak ilerler) | 30 | | | | |
| PG 1.1.3 20 gün ve üzeri özürsüz devamsızlık yapan öğrenci oranı (%) (kümülatif olarak ilerler) | 20 | | | | |
| PG 1.1.4 20 gün ve üzeri özürlü devamsızlık yapan öğrenci oranı (%) (kümülatif olarak ilerler) | 20 | | | | |
| Hedefe İlişkin Değerlendirmeler | | | | | |
| | | | | | |

Tablo 50: Hedef 1.2. Performans İzleme ve Değerlendirme Şablonu

| 2024-2028 Eğitim Öğretim Yılı Stratejik Plan İzleme ve Değerlendirme Tablosu | | | | | |
|--|---|---|---|--|-----------------------------------|
| A1 | Öğrencilerin eğitim öğretime etkin katılımlarıyla donanımlı olarak bir üst öğrenime geçişi sağlanacaktır. | | | | |
| H1.2 | Öğrencilerin bilimsel, kültürel, sanatsal, sportif ve toplum hizmeti alanlarında ders dışı etkinliklere katılım oranı artırılacaktır. | | | | |
| Hedef 1.2 Performansı | % | | | | |
| Sorumlu Birim | Okul müdürlüğü | | | | |
| Performans Göstergesi | Hedefe Etkisi (%) | Plan Dönemi Başlangıç Değeri (A) | İzleme Dönemindeki Yıl Sonu Hedeflenen Değer (B) | İzleme Dönemindeki Gerçekleşme Değeri (C) | Performans (%) (C-A)/(B-A) |
| PG 1.2.1 Okulda bir eğitim ve öğretim döneminde bilimsel, kültürel, sanatsal ve sportif alanlarda en az bir faaliyete katılan öğrenci oranı (%) (kümülatif olarak ilerler) | 20 | | | | |
| PG 1.2.2 Bir eğitim ve öğretim yılında en az iki sosyal sorumluluk ve toplum hizmeti çalışmalarına katılan öğrenci oranı (%) (kümülatif olarak ilerler) | 20 | | | | |
| PG 1.2.3 Bir eğitim ve öğretim yılında yerel, ulusal ve uluslararası proje, yarışma vb. etkinliklere katılan öğrenci oranı (%) (kümülatif olarak ilerler) | 20 | | | | |
| PG 1.2.4 Okulda bir eğitim ve öğretim yılında geleneksel çocuk oyunları alt başlığında en az bir faaliyete katılan öğrenci oranı (%) (kümülatif olarak ilerler) | 20 | | | | |
| PG 1.2.5 Okulda bir eğitim ve öğretim yılında geleneksel çocuk oyunlarına yönelik olarak düzenlenen alan/mekan sayısı. (kümülatif olarak ilerler) | 20 | | | | |
| Hedefe İlişkin Değerlendirmeler | | | | | |

Tablo 51: Hedef 2.1. Performans İzleme ve Değerlendirme Şablonu

| 2024-2028 Eğitim Öğretim Yılı Stratejik Plan İzleme ve Değerlendirme Tablosu | | | | | |
|--|---|---|---|--|-----------------------------------|
| A2 | Öğrencilere medeniyetimizin ve insanlığın ortak değerleriyle çağın gereklerine uygun bilgi, beceri, tutum ve davranışlar kazandırılacaktır. | | | | |
| H2.1 | Öğrencilerin akademik başarılarıyla birlikte tasarım ve girişimcilik yönlerini artırmaya yönelik bütüncül çalışmalar yürütülecektir. | | | | |
| Hedef 2.1 Performansı | % | | | | |
| Sorumlu Birim | Okul müdürlüğü, okul rehberlik servisi | | | | |
| Performans Göstergesi | Hedefe Etkisi (%) | Plan Dönemi Başlangıç Değeri (A) | İzleme Dönemindeki Yıl Sonu Hedeflenen Değer (B) | İzleme Dönemindeki Gerçekleşme Değeri (C) | Performans (%) (C-A)/(B-A) |
| PG 2.1.1 Matematik dersi yıl sonu puanı ortalaması (kümülatif olarak ilerler) | 10 | | | | |
| PG 2.1.2 Türkçe dersi yıl sonu puanı ortalaması (kümülatif olarak ilerler) | 10 | | | | |
| PG 2.1.3 Fen Bilimleri dersi yıl sonu puanı ortalaması (kümülatif olarak ilerler) | 10 | | | | |
| PG 2.1.4 Sosyal Bilimler dersi yıl sonu puanı ortalaması (kümülatif olarak ilerler) | 10 | | | | |
| PG 2.1.5 Yabancı dil dersi yıl sonu puanı ortalaması (kümülatif olarak ilerler) | 10 | | | | |
| PG 2.1.6 Öğrenci başına okunan kitap sayısı (kümülatif olarak ilerler) | 20 | | | | |
| PG 2.1.7 Okulun katılım sağladığı ulusal ve uluslararası proje sayısı (kümülatif olarak ilerler) | 15 | | | | |
| Hedefe İlişkin Değerlendirmeler | | | | | |

Tablo 52: Hedef 2.2. Performans İzleme ve Değerlendirme Şablonu

| 2024-2025 Eğitim Öğretim Yılı Stratejik Plan İzleme ve Değerlendirme Tablosu | | | | | |
|---|---|----------------------------------|--|---|----------------------------|
| A1 | Öğrencilerin eğitim öğretime etkin katılımlarıyla donanımlı olarak bir üst öğrenime geçişi sağlanacaktır. | | | | |
| H2.2 | Okul bünyesinde gerçekleştirilecek olan sosyal sorumluluk projelerine ve çevre eğitimi çalışmalarına öğrencilerin katılım oranları arttırılacaktır. | | | | |
| Hedef 2.2 Performansı | % | | | | |
| Sorumlu Birim | Okul müdürlüğü | | | | |
| Performans Göstergesi | Hedefe Etkisi (%) | Plan Dönemi Başlangıç Değeri (A) | İzleme Dönemindeki Yıl Sonu Hedeflenen Değer (B) | İzleme Dönemindeki Gerçekleşme Değeri (C) | Performans (%) (C-A)/(B-A) |
| PG 2.2.1 Bir eğitim ve öğretim yılında en az iki sosyal sorumluluk ve toplum hizmeti çalışmalarına katılan öğrenci oranı (%) (kümülatif olarak ilerler) | 100 | | | | |
| Hedefe İlişkin Değerlendirmeler | | | | | |
| | | | | | |

Tablo 53: Hedef 3.1. Performans İzleme ve Değerlendirme Şablonu

| 2024-2028 Eğitim Öğretim Yılı Stratejik Plan İzleme ve Değerlendirme Tablosu | | | | | |
|--|---|----------------------------------|--|---|----------------------------|
| A3 | Eğitim ortamlarının fiziki imkânları geliştirilecektir. | | | | |
| H 3.1 | Temel eğitimde okulların niteliğini arttıracak uygulamalara ve çalışmalara yer verilmesi sağlanacaktır. | | | | |
| Hedef 3.1 Performansı | % | | | | |
| Sorumlu Birim | Okul müdürlüğü | | | | |
| Performans Göstergesi | Hedefe Etkisi (%) | Plan Dönemi Başlangıç Değeri (A) | İzleme Dönemindeki Yıl Sonu Hedeflenen Değer (B) | İzleme Dönemindeki Gerçekleşme Değeri (C) | Performans (%) (C-A)/(B-A) |
| PG 3.1.1 İyileştirilen fiziki mekân sayısı. (kümülatif olarak ilerler) | 100 | | | | |
| Hedefe İlişkin Değerlendirmeler | | | | | |
| | | | | | |

Tablo 54: Hedef 3.2. Performans İzleme ve Değerlendirme Şablonu

| 2024-2028 Eğitim Öğretim Yılı Stratejik Plan İzleme ve Değerlendirme Tablosu | | | | | |
|--|--|---|---|--|-----------------------------------|
| A3 | Eğitim ortamlarının fiziki imkânları geliştirilecektir. | | | | |
| H 3.2 | Eğitim ve öğretimin sağlıklı ve güvenli bir ortamda gerçekleştirilmesi için okul sağlığı ve güvenliği geliştirilecektir. | | | | |
| Hedef 3.2 Performansı | % | | | | |
| Sorumlu Birim | Okul müdürlüğü, okul rehberlik servisi | | | | |
| Performans Göstergesi | Hedefe Etkisi (%) | Plan Dönemi Başlangıç Değeri (A) | İzleme Dönemindeki Yıl Sonu Hedeflenen Değer (B) | İzleme Dönemindeki Gerçekleşme Değeri (C) | Performans (%) (C-A)/(B-A) |
| PG 3.2.2 Bağımlılıkla mücadele ile ilgili konularda eğitim alan öğrenci ve öğretmen sayısı (kümülatif olarak ilerler) | 100 | | | | |
| PG 3.2.3 Akran zorbalığı ve siber zorbalıkla ilgili konularda eğitim alan öğretmen, öğrenci ve veli sayısı (kümülatif olarak ilerler) | | | | | |
| PG 3.2.4 Sağlıklı beslenme ve obezite ile ilgili konularda verilen eğitim alan öğrenci, öğretmen ve veli sayısı (kümülatif olarak ilerler) | | | | | |
| PG 3.2.5 Hijyen, gıda güvenliği, bulaşıcı hastalıklar ile ilgili konularda verilen eğitim alan öğrenci, öğretmen ve personel sayısı (kümülatif olarak ilerler) | | | | | |

| | | | | | |
|---|--|--|--|--|--|
| PG 2.1.6 Sivil savunma eğitimlerine katılan öğrenci ve öğretmen sayısı (kümülatif olarak ilerler) | | | | | |
| PG 3.2.7 Afet ve acil durum tatbikat sayısı (kümülatif olarak ilerler) | | | | | |
| Hedefe İlişkin Değerlendirmeler | | | | | |
| | | | | | |

TABLO/ŞEKİL/GRAFİKLER/EKLER LİSTESİ

| | |
|---|----|
| TABLolar | |
| Tablo 1. Strateji Geliştirme Kurulu ve Stratejik Plan Ekibi Tablosu | 1 |
| Tablo 2. Yasal Yükümlülükler ve Mevzuat Analizi Tablosu | 9 |
| Tablo 3. Üst Politika Belgeleri Analizi Tablosu..... | 11 |
| Tablo 4. Faaliyet Alanlar/Ürün ve Hizmetler Tablosu | 12 |
| Tablo 5. Öğretmen Anket Sonuçları | 15 |
| Tablo 6. Öğrenci Anket Sonuçları | 16 |
| Tablo 7. Veli Anket Sonuçları..... | 17 |
| Tablo 8.Okul/Kurum İçi Analiz İçerik Tablosu | 18 |
| Tablo 9. Norm Kadro Bilgileri | 21 |
| Tablo 10. Kurumda Bulunan Personel Sayıları | 22 |
| Tablo 11. İdari Personelin Hizmet Süresine İlişkin Bilgiler | 22 |
| Tablo 12. Öğretmenlerin Hizmet Süreleri (Yıl İtibarıyla) | 22 |
| Tablo 13. Kurumdaki Mevcut Hizmetli/ Memur Sayısı | 23 |
| Tablo 14. Çalışanların Görev Dağılımı..... | 24 |
| Tablo 15. Okul/kurum Rehberlik Hizmetleri | 25 |
| Tablo 16. Teknolojik Araç-Gereç Durumu | 26 |
| Tablo 17. Fiziki Mekânların Durumu | 26 |
| Tablo 18. Kaynak Tablosu..... | 27 |
| Tablo 19. Harcama Kalemler | 27 |
| Tablo 20. Gelir-Gider Tablosu..... | 28 |
| Tablo 21. Öğrenci DurumuTablosu | 29 |
| Tablo 22. Kaynaştırma Öğrenci Bilgileri Tablosu | 30 |
| Tablo 23. DYK Kursları | 30 |
| Tablo 24. Akademik Başarı (Liselere yerleşme durumu) Tablosu | 31 |
| Tablo 25. Sınıf Geçme Durumu Tablosu | 31 |
| Tablo 26. Sosyal Faaliyetler ve Katılım Durumu | 31 |
| Tablo 27. Sosyal Faaliyetler ve Katılım Durumu | 32 |
| Tablo 28. Bilimsel Araştırmalar/Etkinlikler Tablosu | 32 |
| Tablo 29. Öğrenci devam durumu..... | 32 |
| Tablo 30. Personel devam durumu Tablosu | 33 |
| Tablo 31. Rehberlik Hizmetleri Tablosu | 33 |
| Tablo 32. Engelli öğrenciler için kolaylaştırıcı çalışmalar | 33 |
| Tablo 33. Okulun Dış Çevre Tarafından Düzenlenen Faaliyetlere Katılma Durumu..... | 33 |
| Tablo 34. PESTLE Analiz Tablosu | 36 |
| Tablo 35. GZFT Listesi Güçlü Yönler | 38 |
| Tablo 36. GZFT Listesi Zayıf Yönler | 39 |
| Tablo 37. GZFT Listesi Fırsatlar Tablosu | 40 |
| Tablo 38. GZFT Listesi Tehditler | 40 |
| Tablo 39. GZFT Stratejileri | 41 |
| Tablo 40. İlkelerimiz | 44 |
| Tablo 41. Temel Değerlerimiz | 45 |

| | |
|---|----|
| Tablo 42. Hedef 1.1. | 48 |
| Tablo 43. Hedef 1.2. | 49 |
| Tablo 44. Hedef 2.1. | 50 |
| Tablo 45. Hedef 2.2. | 51 |
| Tablo 46. Hedef 3.1. | 52 |
| Tablo 47. Hedef 3.2. | 53 |
| Tablo 48. Tahmini Maliyet Tablosu | 65 |
| Tablo 49: Hedef 1.1. Performans İzleme ve Değerlendirme Şablonu | 67 |
| Tablo 50: Hedef 1.2. Performans İzleme ve Değerlendirme Şablonu | 68 |
| Tablo 51: Hedef 2.1. Performans İzleme ve Değerlendirme Şablonu | 69 |
| Tablo 52: Hedef 2.2. Performans İzleme ve Değerlendirme Şablonu | 70 |
| Tablo 53: Hedef 3.1. Performans İzleme ve Değerlendirme Şablonu | 71 |
| Tablo 54: Hedef 3.2. Performans İzleme ve Değerlendirme Şablonu | 72 |
| ŞEKİLLER | . |
| Şekil 1: Paydaşlar | 14 |
| Şekil 2: Teşkilat Şeması..... | 21 |